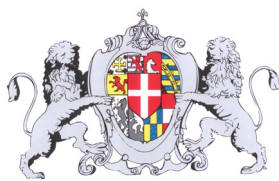


# Bulletin municipal

# 2022

SAINT CHRISTOPHE LA GROTTTE

LA CURE  
GOURMANDE



SITE HISTORIQUE DES  
**Grottes**  
DE SAINT-CHRISTOPHE



Martin Nord  
PHOTOGRAPHE



# LES COMMISSIONS MUNICIPALES

## Bâtiments communaux

**Titulaires : Mattéo JARRIN • Pierre BARRIER • Sébastine CHEVILLAT**

Jean-Claude BARBARAY • Jacques GAZZIOLA • Christophe L'HERITIER • Thomas PEYLIN

## Finances communales | Budgets

**Titulaires : Laurette BOTTA • Anne TCHERKASSOF • Cécilia BERNARD**

Jacques GAZZIOLA • Thomas PEYLIN

## Tourisme | Site Historique des Grottes | La Cure Gourmande

**Titulaires : Maryline FAVRE-MARTINOZ • Morgane GIRAUX**

Cécilia BERNARD • Jean-Claude BARBARAY • Christelle CHAVAND

## Monuments | Cimetière | Cérémonies

**Titulaires : Jacques GAZZIOLA • Sébastien CHEVILLAT**

Jean-Paul PEYLIN • Morgane GIRAUX

## Jeunesse | Culture | Animations

**Titulaires : Maryline FAVRE-MARTINOZ • Morgane GIRAUX**

Jean-Claude BARBARAY • Christelle CHAVAND • Cécilia BERNARD

## PLUi | Urbanisme | Foncier

**Titulaires : Mattéo JARRIN • Jacques GAZZIOLA**

Sébastien CHEVILLAT • Laurent MASSA • Thomas PEYLIN

## Voirie communale | Chemins | Ruisseaux | Forêts

**Titulaires : Mattéo JARRIN • Sébastien CHEVILLAT**

Christophe L'HERITIER • Jean-Paul PEYLIN • Jean-Claude BARBARAY • Pierre BARRIER

## Eau | Assainissement

**Titulaires : Laurette BOTTA • Mattéo JARRIN**

Jean-Claude BARBARAY • Christophe L'HERITIER • Pierre BARRIER • Sébastien CHEVILLAT • Anne TCHERKASSOF

## Appel d'offre (CAO)

**Titulaires : Laurette BOTTA • Mattéo JARRIN**

Thomas PEYLIN • Laurent MASSA • Jacques GAZZIOLA • Cécilia BERNARD • Jean-Paul PEYLIN



Le Maire et les conseillers  
municipaux de  
SAINT-CHRISTOPHE-LA-GROTTE vous  
souhaitent de belles fêtes de fin d'année  
et vous présentent leurs  
**meilleurs voeux !**

# LE MOT DU MAIRE

Chères Christolines, chers Christolins,

Je vous adresse tout d'abord mes vœux les plus sincères pour cette année 2023 et surtout une bonne santé.

En 2022, nous pensions que la vie allait reprendre normalement et que la crise sanitaire allait être derrière nous. Dans le contexte économique actuel, le Conseil municipal poursuit son chemin avec vigilance et persévérance en intégrant les contraintes tout en maintenant une volonté de développement de nos projets. Les travaux de rénovation énergétique de la Mairie nous ont déjà permis de réaliser des économies. Pour faire face aux dépenses énergétiques, cette année, nous procédons à l'extinction nocturne des luminaires. Cette action entraîne des répercussions positives à la fois sur la biodiversité et sur le coût de l'énergie. L'amplitude peut encore être réduite. En effet, les possibles délestages électriques annoncés invitent à la sobriété énergétique.

L'ensemble du Conseil municipal a à cœur de préserver notre patrimoine et œuvre à des propositions de développement touristique tout en proposant des actions d'améliorations pour les administrés. Nous avons le plaisir de vivre dans une commune merveilleuse au cœur de la chartreuse et dont les paysages agricoles lui confèrent un charme particulier, prisé par les touristes et visiteurs.

Nos DSP (délégations de service public) que sont le Site Historique des grottes et La Cure Gourmande participent grandement à l'activité de notre village et à son rayonnement touristique. Le projet ambitieux de valorisation et préservation de notre site historique participe à la préservation des grottes, de la Voie sarde, du monument Charles Emmanuel .... Et de toute l'histoire de ce lieu de passage de l'eau et de l'homme.

L'aménagement du carrefour de la RD1006 pour la mise en sécurité de tous, s'achèvera en 2023. Les travaux ont été suspendus pour répondre à la demande du Département de ne pas entraver les opérations de déneigement.

La période de sécheresse nous a rappelé le bien précieux de l'eau que nous avons sur la commune. Ainsi, nous travaillons à la réactivation du syndicat de Fontaine froide pour la ressource incendie et l'irrigation agricole tout en investissant les études nécessaires à l'exploitation du captage de Côte Lavigne pour les générations futures. Les changements climatiques auxquels nous faisons face nous rappellent combien nous sommes tous responsables de nos gestes quotidiens. Le tri et la sobriété énergétique ne sont plus des options aujourd'hui. Je souligne la propreté de notre village malgré le fait que nous n'ayons pas d'agent municipal et remercie tous les concitoyens qui veillent à ce que les containers ne débordent pas en laissant les abords propres.

Je tire mon chapeau aux associations de notre village qui ont su maintenir leurs activités. Elles contribuent à la vie sociale et au dynamisme de notre commune. Je souligne également la fréquentation de plus en plus nombreuse des participants aux cérémonies commémoratives et les initiatives de nettoyage de hameaux.

Je félicite nos producteurs locaux qui valorisent la richesse de notre territoire à travers leur savoir-faire.

Enfin, j'attends avec impatience le 14 janvier, date à laquelle nous allons enfin pouvoir réaliser les vœux du Conseil municipal en présentiel au bout de 3 années d'éloignement. Nous aurons le plaisir de partager un moment de convivialité auquel je vous souhaite le plus nombreux possibles.

Au nom du Conseil, je remercie tous ceux qui participent à la vie de notre village et vous souhaite de belles fêtes de fin d'année.

Merci de nous accorder votre confiance.

Laurette Botta

*« Quand la vie semble dure, les courageux ne se couchent pas et n'acceptent pas la défaite ; au contraire, ils sont d'autant plus déterminés à lutter pour un avenir meilleur ».* Élisabeth II

Rendez-vous  
aux vœux de la municipalité le  
**Samedi 14 janvier à 18h30**

# Sommaire

● LES COMMISSIONS MUNICIPALES .....	2
● LE MOT DU MAIRE .....	3
● SOMMAIRE .....	4
● INFOS DIVERSES .....	5
● BUDGET, TAUX D'IMPOSITION ET DÉPENSES .....	6
● SUBVENTIONS ET TARIFS PUBLICS .....	7
● L'EAU POTABLE .....	8
● QUALITÉ DES EAUX DISTRIBUÉES EN 2021 .....	9
● LA MÉTÉO .....	10
● ÉTAT CIVIL.....	12
● INITIATIVES - CHANTIER JEUNES.....	13
● TRAVAUX COMMUNAUX - FORETS .....	14
● ÉCLAIRAGE PUBLIC, ILLUMINATIONS, CÉRÉMONIES .....	16
● RÉFÉRENT INCENDIE .....	17
● DSP - LA CURE GOURMANDE .....	18
● DSP - SITE HISTORIQUE DES GROTTES .....	22
● VISITES DÉLÉGATIONS COLOMBIENNE ET HAITIENNE .....	23
● PROJET RELATIF AU SITE HISTORIQUE DES GROTTES .....	24
● VIE SOCIALE .....	26
● LE COIN DES ASSOCIATIONS .....	28
● NOS PRODUCTEURS ONT DU TALENT .....	33
● INFORMATIONS .....	38
● DANS LA PRESSE .....	34
● LES TRÉSORS DE SAINT CHRISTOPHE .....	40
● SPECTACLE DE NOËL .....	44
● DÉCORATION DES SAPINS DE NOËL .....	46
● VIA CHARTREUSE EN SAVOIE .....	47



## Infos diverses...



### Le secrétariat de mairie

#### Horaires d'ouverture au public :

Lundi : 08h00-11h00

Mardi : 16h00 - 18h00

Mercredi : 9h00 - 11h00 / 14h00 - 16h00

Vendredi : 14h30 - 18h00

Tél : 04 79 36 65 95

mail : [mairie@saint-christophe-la-grotte.com](mailto:mairie@saint-christophe-la-grotte.com)

**Le secrétariat sera fermé les lundis 26 décembre 2022 et 2 janvier 2023**

### Réforme des règles de publicité des actes pris par les collectivités locales

Dispositions (relatives aux séances du conseil municipal) de l'ordonnance du 07 octobre 2021 applicables au 1er juillet 2022 :

**Le compte-rendu de séance** du conseil municipal est **supprimé** et remplacé par une liste des délibérations examinées en séance. Cette liste est affichée et mise en ligne sur le site internet de la commune dans la semaine qui suit ladite séance.

**Un procès-verbal** de chaque séance **est rédigé** par le secrétaire de séance nommé par le conseil. Ce **PV est arrêté au commencement de la séance suivante** et signé par le maire et le secrétaire de séance. Dans la semaine qui suit la séance au cours de laquelle il a été arrêté, le **PV est publié sous forme électronique de manière permanente et gratuite sur le site internet de la commune** et un exemplaire papier est mis à disposition du public, consultable en mairie aux horaires habituels d'ouverture. Son affichage n'est plus autorisé.

### Les numéros utiles

- Appel d'urgence européen : 112
- CPAM 36 46
- Garde des pharmacies : 32 37
- Gendarmerie : 17
- Pompiers : 18
- Préfecture : 04 79 75 50 00
- S.A.M.U. : 15

### Les assistantes maternelles

Liste fournie par le Conseil Départemental

CHEVILLAT Laura

9 impasse des Gorgettes

06 16 26 43 29

MASSA Armelle

952 route du Pont Romain

04 79 60 05 38

# La vie communale

## Le budget communal 2022

	PRINCIPAL (dépenses = recettes)	EAU & ASSAINISSE- MENT (dépenses = recettes)	TOTAL
Fonctionnement	1 029 476 €	259 694 €	1 289 170 €
Investissement	1 080 124 €	220 974 €	1 301 098 €
Total	2 109 600 €	480 668 €	2 590 268 €

## Les taux d'imposition 2022

	2021 <i>Rappel</i>	2022
Taxe d'habitation	<i>supprimée</i>	
Taxe sur foncier bâti	27.36 % (dont les 11.03 % du département)	27.36 % (dont les 11.03 % du département)
Taxe sur foncier non bâti	77.69 %	77.69 %

## Les dépenses obligatoires annuelles

(Sur la base des dépenses 2021. Les montants peuvent varier d'une année sur l'autre)

Instruction des actes d'urbanisme CC Cœur de Chartreuse.....	7 100 €
Assurance multirisque .....	9 300 €
EDF Collectivités.....	14 800 €
Frais de télécommunications.....	3 200 €
Frais d'affranchissement.....	1 400 €
Cotisation commune forestière .....	165 €
Frais de gardiennage ONF .....	560 €
Taxes foncières .....	7 130 €
Contribution Service Départemental Incendie et Secours .....	13 600 €
Participation SIVOS du RPI <sup>1</sup> des Echelles .....	19 600 €
Participation repas cantine école Les Echelles (variable en fonction du nombre d'élèves) .....	8 300 €
Participation syndicat Mixte du Parc de chartreuse.....	994 €
Participation borne passeport mairie Les Echelles .....	160 €
Participation transport scolaire (variable en fonction du nombre d'élèves) .....	2 200 €
Maintenance défibrillateurs .....	500 €
Vérification annuelle des installations électriques.....	770 €

1 RPI = Regroupement pédagogique intercommunal



## Les subventions accordées par le conseil municipal

Association Familles Rurales .....	170.00 €
Amicale des Sapeurs-Pompiers .....	220.00 €
Association Les Amis de l'Ecole .....	110.00 €
A.D.M.R.....	600.00 €
RESA.....	110.00 €
Club de philatélie de St Christophe .....	110.00 €
Association La Commanderie.....	80.00 €
Association Les Passeurs d'Histoires.....	1 500.00 €
Collège Béatrice de Savoie.....	290.86 €

## Les tarifs publics 2022

<b>Concessions cimetère</b>		
30 ans	160.00 €	le m <sup>2</sup>
50 ans	260.00 €	le m <sup>2</sup>
50 ans le long du mur	810.00 €	
caveau d'attente	75.00 €	la semaine
columbarium 30 ans	450.00 €	case 4 urnes
columbarium 30 ans	230.00 €	case 2 urnes
<b>Eau potable</b>		
le m <sup>3</sup>	1.30 €	
droit fixe	40.00 €	
<b>Eaux usées</b>		
le m <sup>3</sup>	1.40 €	
droit fixe	40.00 €	
raccordement existant	500.00 €	
raccordement neuf	4 500.00 €	
<b>Location salle polyvalente<sup>1</sup></b>		
	Habitant	Extérieur
1/2 journée	70.00 €	70.00 €
journée	175.00 €	270.00 €
week-end	275.00 €	420.00 €

1 Facturation de la consommation électrique au réel

# L'eau potable

Indépendamment de notre volonté, nous avons eu cet été un problème de qualité des eaux destinées à la consommation humaine, en lien avec la sécheresse qui a perduré tout au long du printemps et de l'été.

À la suite d'un orage, la source est devenue turbide et les résultats du contrôle sanitaire qui a suivi se sont avérés positifs à certaines bactéries.

Nous avons tout mis en œuvre dans les heures qui ont suivi pour avertir la population et distribuer des bouteilles d'eau aux habitants.

La commune effectue plusieurs contrôles qualité par semaine. L'ARS nous a demandé d'augmenter légèrement le taux de chlore dans notre réseau.

Nous purgeons le réseau tous les mois sur les bornes incendies aux points les plus bas de commune pour éviter les eaux stagnantes.

Au plus fort de la sécheresse, notre source de l'Argenette avait un débit d'environ 9m<sup>3</sup>/heure. La consommation moyenne des habitants et des élevages est de 100 m<sup>3</sup>/jour. Cela nous a permis de ne pas avoir de coupures d'eau sur notre réseau cet été.

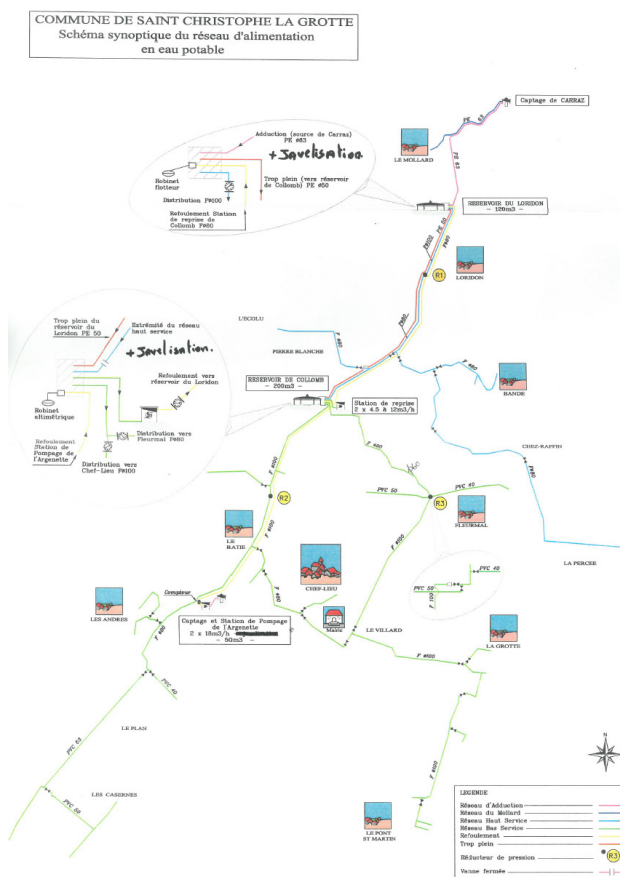
# Télégestion de l'eau potable

La commune s'est équipée de deux systèmes de télégestion et pilotage pompage de l'eau potable (pompage de l'Argenette et Réservoirs du Colon et Loridon).

Ces équipements permettent de :

- Piloter le remplissage du réservoir du Colon sur une tranche de niveau afin d'éviter les risques de surpression et de casse de la conduite d'adduction.
- Connaître la hauteur du réservoir, les débits des compteurs, les temps de fonctionnement des pompages en temps réel via la Supervision.
- Être alerté des défauts (niveaux bas réservoir, débits importants, défauts pompes refoulement, défaut pompe, défaut électricité ...) directement.
- Piloter la pompe de traitement différemment afin d'affiner le réglage.
- Changer les réglages et avoir une visualisation à distance des sites.

Ces équipements ont été financés à 80 % par le département et l'Agence de l'Eau et nous permettent d'optimiser la gestion de l'eau potable.





# La qualité des eaux distribuées en 2021



Délégué départemental  
de la Savoie  
CS 93 383  
69418 LYON cedex 03  
tel : 04 72 34 74 00

## A savoir

Le contrôle sanitaire est organisé par la délégation départementale de l'Agence Régionale de Santé.

Le distributeur est tenu également de surveiller en permanence la qualité de l'eau par un examen régulier des installations et un programme de tests et d'analyses.

Des périmètres de protection doivent être mis en place afin de protéger la ressource en eau des risques de pollution.

## Conseils

Purgez vos conduites avant de prélever de l'eau destinée à la boisson, après plusieurs jours d'absence ou si vos canalisations sont en plomb.

Consommez exclusivement l'eau du réseau d'eau froide. Si vous la conservez, placez-la au frais dans un récipient fermé (pas plus de 24 heures).

Signalez à votre distributeur d'eau les changements de saveur ou de couleur de l'eau distribuée.

## Quelle est la qualité de l'eau que vous consommez ?

Votre réseau : SAINT CHRISTOPHE  
appartient à : MAIRIE DE SAINT CHRISTOPHE  
est exploité par : MAIRIE DE SAINT CHRISTOPHE

2021

Eau de bonne qualité bactériologique et conforme aux limites réglementaires pour les paramètres chimiques mesurés.

BACTERIOLOGIE	Interprétation	Taux de conformité	Nombre de contrôles	Nombre de non conformités
Micro-organismes indicateurs d'une éventuelle contamination des eaux par des bactéries pathogènes. Limite de qualité : 0 germe / 100 ml	Bonne qualité	100%	6	0

Principaux paramètres physico-chimiques	Interprétation	Unité	Nb de contrôles	Mini	Moyenne	Maxi
<b>NITRATES</b>						
Éléments provenant principalement de l'agriculture, des rejets industriels et domestiques. Limite de qualité : 50 mg/l	Bonne qualité	mg/L	2	1.20	1.60	2.00

<b>ARSENIC</b>	Interprétation	Unité	Nb de contrôles	Mini	Moyenne	Maxi
Élément d'origine naturelle, largement répandu dans la croûte terrestre. Limite de qualité : 10 microgrammes/l	Bonne qualité	µg/L	1	0.00	0.00	0.00

<b>PESTICIDES</b>	Interprétation	Unité	Nb de contrôles	Mini	Moyenne	Maxi
Substances chimiques utilisées, le plus souvent, pour protéger les cultures ou désherber. Limite de qualité : 0.1 microgramme/l pour chaque substance et 0.5 microgramme/l toute substance confondues.	Bonne qualité	µg/L	1	0.000	0.000	0.000

<b>DURETE</b>	Interprétation	Unité	Nb de contrôles	Mini	Moyenne	Maxi
Teneur en calcium et en magnésium. La dureté s'exprime en degré français (°f). Il n'y a pas de limite de qualité	Eau peu calcaire	°f	2	19.00	19.70	20.40

Ce bilan a été réalisé par l'ARS Auvergne-Rhône-Alpes, en application du code de la santé publique. Il a été établi à partir des contrôles sanitaires réalisés en 2021. Pour plus d'informations, vous pouvez consulter la mairie de votre commune, le site internet [www.auvergne-rhone-alpes.ars.sante.fr](http://www.auvergne-rhone-alpes.ars.sante.fr) ainsi que le site internet [www.eaupctable.sante.gouv.fr](http://www.eaupctable.sante.gouv.fr) qui met à votre disposition les derniers résultats d'analyse de l'eau.

073001661



**Relevé des précipitations (pluie et neige confondues) et météorologie :**

	Précipitations		Températures extrêmes	
	Mensuelles	Maxi	Mini	Maxi
Décembre 2021	229.6 mm	56.3 mm le 29	- 8.8 le 30	+ 15 le 31
Janvier 2022	60.1 mm	27.3 mm le 04	- 6.7 le 13	+ 14.5 le 1er
Février	109.4 mm	38.9 mm le 21	-5.2 le 06	+ 17.1 le 17
Mars	39.8 mm	23.5 mm le 31	-5.2 le 07	+21.3 le 28
Avril	107.9 mm	30 mm le 1er	- 5.4 le 05	+ 22.7 le 15
Mai	57.1 mm	27.8 mm le 04	+ 4.4 le 1er	+ 31.8 le 22
Juin	104.4 mm	25.2 mm le 24	+ 7.5 le 10	+ 34.9 le 18
Juillet	11.7 mm	11.3 mm le 29	+ 9.4 le 02	+ 37.3 le 22
Août	93.3 mm	46.2 mm le 14	+ 11.6 le 22	+ 38.1 le 04
Septembre	188.1 mm	38.8 mm le 07	+ 4.8 le 18	+ 29.8 le 12
Octobre	137.2 mm	47.1 mm le 21	+ 6.4 le 05	+25.1 le 16
Novembre	129.9 mm	27.6 mm le 15	- 0.7 le 23	+20.9 le 08
<b>Total</b>	<b>1 268.5 mm</b>			

Pour mémoire (de janvier à décembre) :	
2021	<b>1 656.2 mm</b>
2020	<b>1 349.6 mm</b>
2019	<b>1 726.9 mm</b>
2018	<b>1 649.3 mm</b>
2017	<b>1 467.8 mm</b>

**Hiver 2021/2022 (décembre/janvier/février) : majoritairement doux, sec et ensoleillé**

Durant l'hiver 2021-2022, la France a été souvent sous l'influence de conditions anticycloniques. Les perturbations ont été peu fréquentes sur le sud du pays mais se sont accompagnées de fortes chutes de neige et de précipitations abondantes.

Malgré un pic de froid du 20 au 22 décembre puis un net refroidissement du 12 au 27 janvier, une grande douceur a dominé sur l'ensemble du pays avec de nombreux records fin décembre-début janvier. Les températures sont restées très douces pour la saison une grande partie de l'hiver. Elles ont été en moyenne 1 à 2 °C au-dessus des valeurs saisonnières sur la majeure partie du pays.



### Printemps 2022 (mars/avril/mai) : extrêmement doux et sec

Les conditions anticycloniques ont dominé sur la France. Les passages perturbés ont été peu fréquents et généralement peu actifs, excepté du 11 au 13 mars sur le Languedoc-Roussillon lors d'un épisode méditerranéen durable et atypique pour la saison qui a provoqué d'importantes inondations sur l'Aude et l'Hérault. Les 8 et 9 avril, la tempête Diego a balayé le pays, de la façade atlantique à l'Alsace, précédée d'un coup de vent le 7, des Hauts-de-France au Grand Est. Un épisode hivernal tardif a concerné le pays du 1er au 5 avril avec des records de froid et des chutes de neige jusqu'en plaine. La douceur a toutefois régné durant la quasi-totalité du printemps qui s'est achevé par un mois de mai au 1er rang des mois de mai les plus chauds depuis le début du XXe siècle avec de nombreux records de chaleur durant la seconde quinzaine. Le déficit marqué de précipitations combiné aux températures les plus secs sur la période 1959-2022 à l'échelle de la France derrière les printemps 2011 et 1976 et au 1er rang des plus secs sur la région Auvergne-Rhône-Alpes avec un déficit pluviométrique de plus de 50 %, plus élevé que la normale, a provoqué un net assèchement des sols superficiels. Ce printemps se classe au troisième rang des printemps les plus secs sur la période 1959-2022 à l'échelle de la France derrière les printemps 2011 et 1976 et au 1er rang des plus secs sur la région Auvergne-Rhône-Alpes avec un déficit pluviométrique de plus de 50 %.

### Été 2022 (juin/juillet/août) : l'été de tous les extrêmes

Une chaleur durable s'est installée sur la France durant tout l'été ponctué par trois vagues de chaleur du 15 au 19 juin, du 12 au 25 juillet puis du 31 juillet au 13 août, remarquables notamment par leur intensité et par leur durée. Le mois de juillet a été exceptionnellement sec et ensoleillé. Le déficit pluviométrique combiné aux fortes chaleurs a provoqué un assèchement record des sols superficiels de mi-juillet à mi-août puis de nouveau fin août. En revanche, les orages ont été exceptionnellement nombreux en juin qui a enregistré un record de foudroiement et souvent accompagnés de chutes de grêle dévastatrices.

Ils ont été moins nombreux mais extrêmement violents par endroits en août avec encore de la grêle et des pluies diluviennes provoquant des inondations. Un épisode orageux d'une violence inédite au bilan humain dramatique et très lourd a balayé la Corse le 18 août avec des rafales de vent localement supérieures à 200 km/h.

Les températures sont restées supérieures aux normales la quasi-totalité de l'été. Elles ont été en moyenne 1 à 3°C au-dessus des valeurs saisonnières sur la majeure partie du pays. Elles ont été remarquablement chaudes lors des vagues de chaleur, notamment le 18 juin où la température maximale moyenne sur la France a atteint 36.2°C, record pour un mois de juin puis le 18 juillet où elle a atteint 37.6°C, record absolu tous mois confondus.

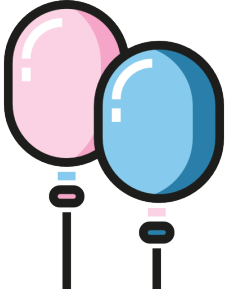
Les cumuls de précipitations ont été déficitaires de 40 à 60 % sur une grande partie du territoire. En moyenne sur la France, le déficit pluviométrique a atteint 25 %. Cet été se classe au dixième rang des étés les plus secs sur la période 1959- 2022 à l'échelle de la France.

### Automne 2022 (septembre/octobre/novembre) : un automne remarquablement doux

La chaleur durable qui s'est installée sur la France depuis la fin du printemps a perduré cet automne. Les températures sont restées très élevées pour la saison hormis durant la deuxième quinzaine de septembre où elles ont été en moyenne 1 à 3 °C en dessous des normales. Puis un épisode de chaleur tardif exceptionnel par sa durée et son intensité a concerné l'ensemble du pays du 15 au 31 octobre. Des records de douceur ont été battus jusqu'à mi-novembre. Les températures ont été en moyenne 1 à 3°C au-dessus des valeurs saisonnières sur la quasi-totalité du pays. Elles ont été remarquablement chaudes lors des épisodes de chaleur du 12 au 14 septembre et du 15 au 31 octobre avec de nombreux records de chaleur ainsi que de douceur nocturne. À l'échelle de la France et de la saison, la température moyenne devrait atteindre 15.5°C soit 2.1°C de plus que la normale plaçant l'automne 2022 au premier rang des automnes les plus chauds sur la période 1900-2022 ex æquo avec l'automne 2006.

En moyenne sur la France et sur la saison, la pluviométrie devrait être légèrement déficitaire et l'ensoleillement a été proche de la normale sur la majeure partie du pays.

# État civil



## Naissances

Giulia, fille de Cassandre SERRA

Tiziana, fille de Ingrid VERGER et Sylvain VANDURME

Déborah, fille de Morgane GIRAUX et Thomas TIRARD

Lila, fille de Aurélie GAILLARD et Thomas SALVI

## Mariages

Claudio CARDOSO OLIVEIRA & Amandine BAL-SOLLIER

Maurice PLANCHE & Yvette TRUCHET

## Pacs

Billy PASQUIER & Aiguerim HERENSTEIN

Gaëtan GAGNEPAIN & Gwendoline MOUTON

## Décès

Jean JANSON, 84 ans (Résidence Béatrice)

Henriette LARIGUET veuve ROSSET, 90 ans (Résidence Béatrice)

Giovanna MANDANGA veuve PIRAS, 93 ans (Résidence Béatrice)

Adèle DÉLULION veuve CATHELIN, 100 ans (Résidence Béatrice)

Micheline HUC veuve CHAPPUIS, 89 ans (Résidence Béatrice)

Séraphin MOLLIER-SABET, 99 ans (Résidence Béatrice)

Lucien FONNE, 90 ANS (Résidence Béatrice)

Jean DEMARCHI, 88 ans (Résidence Béatrice)

Marie VUILLEMIN veuve NANCEL, 82 ans (Résidence Béatrice)

Jean-François BERRUX, 78 ans

Christiane CERF veuve DUQUESNOY, 89 ans (Résidence Béatrice)



# Initiatives

## Chantiers jeunes

La Communauté de Communes Cœur de Chartreuse, en lien avec les associations jeunesse du territoire, a reconduit le projet « Chantiers jeunes » pendant l'été 2022.

Ce projet permet aux jeunes de 16 à 25 ans du territoire de participer à des chantiers et de financer leur projet personnel en étant rémunéré dans le cadre de ces missions. L'objectif est également au travers de cette action de favoriser l'insertion par l'emploi et l'accès à une première expérience professionnelle.

Ces « chantiers jeunes » sont encadrés par un professionnel qualifié et les bénéficiaires sont accompagnés par un animateur du service jeunesse (PAJ et AADEC).

Cette année à Saint-Christophe-la-Grotte, les jeunes ont participer à :

- Nettoyer les bassins communaux
- Repeindre la croix de la route du plan
- Repeindre une barrière de sécurité
- Désherber le cimetière

une belle initiative à encourager.





# Travaux communaux

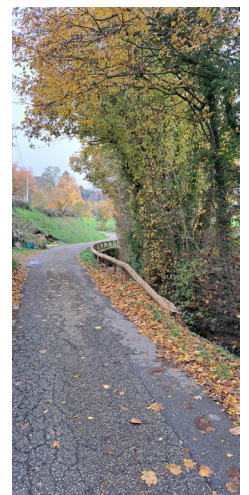
- Remplacement de 2 **abris bus** en bois sur la RD46 aux Andrés et sur la RD1006 au niveau de la « DDE » et installation d'un nouveau sur la RD1006 au sommet des Andrés.

Le financement de ces abris a été entièrement pris en charge par la région Auvergne Rhône-Alpes



- Réparation et changement des **barrières de sécurité** en rondins de bois le long de la voirie communale au Pont Saint Martin (réparation partielle), sur la route des Grand-Cyses (remplacement total) et sur l'impasse des Gorgettes (remplacement total).

Ces travaux sont pris en charge par une subvention voirie du département.



- Changement de 30 m de **tuyau** 500mm du trop-plein de la source de l'Argenette
- **Dératisation** par une entreprise spécialisée de la zone de stockage des conteneurs à déchets des Andrés sur la RD46.
- **Aménagement du carrefour de la D1006** au sommet du Villard : les travaux ont commencé mi-octobre pour la partie ruisseau et se sont arrêtés sur ordre du Département pour ne pas entraver les opérations de déneigement et gêner le trafic routier hivernal. Ils reprendront en fin d'hiver.







# Forêts communales

## Ventes forestières

---

Cet été s'est déroulée la vente des coupes de bois de service sur les parcelles B19 et B20 qui se situent sur le plateau de la Ravoire pour un volume de 174 m<sup>3</sup> sous écorce. Les coupes sont vendues « sous enveloppes » et c'est la scierie Eymard qui a acheté nos bois communaux pour un montant de 11 244 €.

Une coupe de sapins a été effectuée cet automne sur la zone de Gerbaix pour un volume de 100 m<sup>3</sup> d'une valeur de 1 000 €.

## Travaux forestiers

---

- Travaux habituels de nettoyage des renvois d'eau sur la piste forestière de Gerbaix, le chemin des Gorgettes et la piste forestière de Servalet.
- Dégagement des cèdres et entretien de l'arboretum de Combe Noire.
- Coupe de bois dangereux sur les abords du sentier de la forêt de la Ravoire à Gerbaix
- Entretien des périmètres de la forêt communale : débroussaillage manuel, peinture des liserés, des bornes et de leurs repères. Parcelle n°16 en-dessus du site de la Fru.

## Affouage

---

Cette année nous avons eu 11 affouagistes qui se sont vu attribué leur lot par tirage au sort. Les coupes se situent sur le plateau de la Ravoire. La date limite d'exploitation est fixée au 31/11/2023.

Les prochains lots seront tirés au sort à l'automne 2024.

# Eclairage public et illuminations de Noël

## Eclairage public

Dans le cadre de la démarche TEPOS « Territoire à Energie POSitive » engagée par le Parc de Chartreuse et afin de réduire la consommation énergétique, la commune a installé des horloges astronomiques sur son éclairage public afin de programmer des extinctions nocturnes et ainsi faire des économies d'énergie.

Ainsi, depuis le 10 octobre 2022 :

- Tous les éclairages publics sont éteints de 23h00 à 05h00
- exceptés ceux du hameau du Villard que s'éteignent de minuit à 05h00.

L'opération a bénéficié de subventions du Parc Régional de Chartreuse et du Syndicat des Energies de la Savoie.



## Illuminations de Noël

Pour respecter les consignes d'économie d'énergie, les anciennes décorations ont été remplacées par des lampes de type LED consommant moins d'énergie.

## Les cérémonies et commémorations



JERISY-LE-GRAND. Drapeaux, lectures des manifestes et dépôt de gerbes ont été le fidèle souvenir dans le cœur des habitants. Le Chœur des partisans a ouvert également cette cérémonie. Photo: Le DUF-C.E.

M. Maurice FRECHET et M. Remi LARGUET se sont vu remettre la médaille des anciens combattants lors de la cérémonie de Les Echelles par M. Michel Peylin, responsable de la Fnaca.



### 1962-2022

#### 60ème anniversaire de la guerre d'Algérie




Un rassemblement de commémoration a été organisé le samedi 19 mars à Aix les Bains à l'occasion du 60ème anniversaire de la guerre d'Algérie. La FNACA (Fédération des Anciens Combattants en Algérie, Maroc et Tunisie) était présente à cette cérémonie.

# Référent incendie

Depuis la loi du 25 novembre 2021 (dite Loi Matras), chaque conseil municipal a du désigner son correspondant "incendie et secours". Sébastien Chevillat, a été désigné par le conseil municipal à cette fonction et a pu participer à une rencontre au Centre de Secours de Les Echelles.

## Comment sont déclenchés les secours ?

### DÉFINITION DE DIFFÉRENTES SITUATIONS POSSIBLES

SITUATION URGENTE		SITUATION NON URGENTE PERMANENCE ET CONTINUITÉ DES SOINS AMBULATOIRES NON-URGENTS
<p><b>URGENCE VITALE</b></p>  <p>Situation dans laquelle le pronostic vital d'une personne est engagé, c'est à dire lorsque des gestes et/ou soins rapides et adaptés doivent être prodigués et/ou administrés pour lui sauver la vie.</p>	<p><b>URGENCE FONCTIONNELLE</b></p>  <p>Situation médicale, ne relevant pas de l'urgence vitale, dans laquelle le pronostic fonctionnel d'un organe est engagé, et devant bénéficier d'un transfert le plus rapide possible vers une structure adaptée pour sauver la fonction d'organe ou motrice (cf. annexe 4 : liste des urgences fonctionnelles).</p>	 <p><b>Permanence des Soins Ambulatoires (PDSA) :</b> Organisation visant à répondre par des moyens structurés, adaptés et régulés par le SAMU aux demandes de soins non-urgents et non-programmés, exprimées par les patients aux heures de fermeture des cabinets médicaux.</p> <p><b>Continuité des Soins Ambulatoires (CDSA) :</b> Réponse en période d'ouverture des cabinets médicaux, aux demandes de soins non urgents et non programmés, pour un patient, ne trouvant pas de médecin. Le SAMU analyse la demande et renseigne, conseille, ou oriente dans des délais adaptés au cas vers la médecine de ville, à défaut la garde en différé, voire le service d'urgence de proximité.</p>

SDIS de la Savoie/ CHMS

Présentation des conventions bi et tripartites SAMU/SDIS/AP



### DÉFINITION DE DIFFÉRENTS MOYENS DE SECOURS

LES MOYENS SAPEURS-POMPIERS SECOURISTES AVEC OU SANS VSAV

LES AMBULANCIERS PRIVÉS

LES INFIRMIERS PROTOKOLÉS DE SAPEURS-POMPIERS

LES MOYENS MÉDICAUX DU SAMU OU DU SSSM, LES MÉDECINS CORRESP. SAMU.

**MOYENS DE SECOURS**

Nb:

La CUMP est intégrée au titre des moyens du SAMU

Les psychologues sapeurs-pompiers peuvent être demandés par le CRM au CTA en complément ou en carence de la CUMP

SDIS de la Savoie/ CHMS

Présentation des conventions bi et tripartites SAMU/SDIS/AP





# La Cure gourmande

Cette année 2022 marque le renouveau de la Cure Gourmande.

En effet, Stéphanie votre nouvelle cheffe à rejoint Brigitte Maese, déléguataire, en avril 2022 pour le plus grand plaisir de nos papilles !

C'est ainsi que vous avez pu découvrir une nouvelle carte !

La cuisine qui vous est proposée reste traditionnelle afin de plaire au plus grand nombre ; présentant toutefois une féminité plus marquée dans ses saveurs, son orientation végétale... L'objectif étant de manger plus sainement tout en se faisant plaisir bien entendu !



Cette carte est également renouvelée

à chaque saison, cela afin de pouvoir vous proposer une cuisine de qualité avec des produits frais issus de nos producteurs locaux (cf ci-dessous) ; sans pour autant délaissier vos incontournables, qui ont fait et qui font toujours, le succès de la Cure Gourmande.



De plus, chaque semaine, vous pouvez retrouver sur la page Facebook de la Cure Gourmande, le menu du marché (uniquement le midi) ainsi que les *Propositions de Stéphanie*.

Là encore l'objectif étant d'optimiser les produits de saison tout en les revisitant selon les envies de Stéphanie ! Grâce à cela, vous pourrez par une cuisine alternative découvrir de nouvelles saveurs !

Quoi de mieux que de vous faire découvrir (ou redécouvrir) certains mets de la *Cure d'automne*, avant que la Carte d'Hiver ne fasse son arrivée !

*Filet de cerf rôti, mousseline de panais  
et bourguignon de légumes*



*Céleris caramélisés sauce café de Paris  
et ses pickles de légumes maison*

*Butternut rôtie au sirop d'érable et  
mousse de chèvre frais.  
(Entrée du menu du marché)*



## A la rencontre de Stéphanie



### **Stéphanie Humblot Descure**

50 ans, mère de 3 enfants

Habitante de la St-Laurent-du-Pont, elle a également vécu 14 ans à St-Pierre-de-chartreuse.

Passionnée de cuisine, Stéphanie obtient son CAP il y a 10 ans. Avant de rejoindre la Cure Gourmande, elle officiait dans les cuisines de l'Hôtel des Bains à Charavines.

Dynamique et volontaire, Stéphanie poursuit le développement de ces connaissances et compétences. Elle a notamment mis à profit la période Covid pour effectuer une formation sur la Cuisine Saine et Alternative auprès de l'école de renom FERRANDI à Paris.

En décembre, elle a également participé à une formation sur la cuisine basse température auprès de la chambre des métiers de la Savoie.

# Les animations 2022 à La Cure gourmande

Toute l'équipe municipale et plus particulièrement la commission Animation tenait à remercier Brigitte pour sa participation active à l'animation de notre village !

En effet, par le biais de la Cure Gourmande, Brigitte vous propose dès qu'elle le peut et tout au long de l'année différentes animations pour ravir nos aînés comme nos plus jeunes. C'est ainsi que cette année vous avez peut-être pu assister aux événements suivants :



Nul doute qu'en 2023 de nombreuses soirées et animations vous seront proposées ! Afin de n'en manquer aucune, restez connectés à la page Facebook de la Cure Gourmande !

**Les animations à la Cure Gourmande c'est aussi votre réveillon du 31/12/2022**

**Attention, place limitées à 40 personnes.  
Menu 65€ par personne (hors boisson)**

**Animation : Stéphane GOLLIOT  
Orchestre Compils**





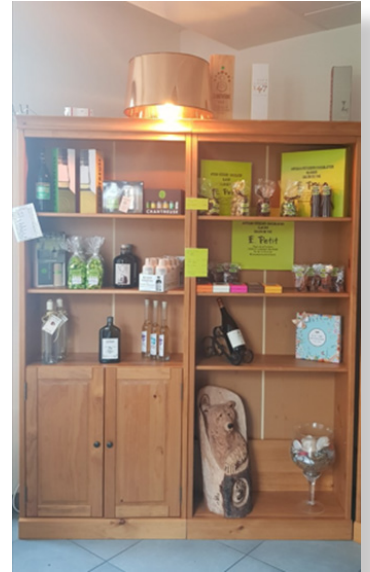
# La boutique de La Cure Gourmande

La boutique, c'est toujours et surtout la mise en avant de nos produits du Terroir !

- Vente de produits des producteurs locaux : miel, confiture, charcuteries, vins, condiments, gâteaux, plats à emporter, gamme traiteur...
- Vente d'articles des artisans locaux : cosmétiques, poteries, objets en bois...

Un nouveau partenariat vient d'être mis en place avec le chocolatier Emmanuel PETIT. Vous retrouverez donc cet hiver, et dès que le plaisir du chocolat sera de mise (Pâques...) des produits issus de sa fabrication.

Nous vous rappelons que la boutique est accessible aux horaires d'ouverture du restaurant.



## Les Sirops et confitures de La ferme de ROUGE GORGETTE

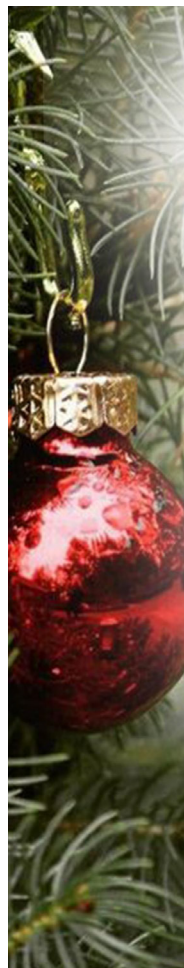
### Contact :

Que ce soit pour le restaurant, les gîtes ou encore la boutique, un numéro de téléphone unique à savoir le 04 79 84 40 86.



Rappel des horaires d'ouverture :

- Les midis du mardi au dimanche
- Les soirs du jeudi au dimanche



## Menu gourmand 2022

du 16/12 au 01/01

**Velouté de panais, œuf parfait, foie gras poêlé et brisures de truffe**  
Vin conseillé : Chignin Bergeron

ou

**Tartare de langoustine et de noix de St Jacques aux saveurs d'Asie (citron combava et coco)**  
Vin conseillé : Chignin Bergeron

o o o o o

**Contre filet de bœuf de St Christophe/Guiers au poivre de cassis, jus de daube au sang de betterave, tombée de trompettes des morts**  
Vin conseillé : Mercurey

ou

**Filet de St Pierre à la citronnelle, fondue de poireaux  
tuile d'encre de seiche**  
Vin conseillé : Marestel ou Saumur Champigny rouge servi frais

### Accompagnement :

Mousseline de potiron à la fève de tonka, polenta à l'huile de truffe

o o o o o

**Duo du berger de Chartreuse ou fromage frais**  
(tome de Chartreuse et petit croulé, chutney de poire)

ou

**Le PETIT dessert**  
biscuit aux amandes, gelée à l'ananas crémeux chocolat Valrhona et guanaja

ou

**Vacherin minute**  
meringue, compotée à la griotte, glace Amarena, coulis de griottes au Kirsch

# Le site historique des Grottes



## Grottes de Saint-Christophe : le succès au rendez vous !

La saison aux grottes de Saint-Christophe se termine avec un bilan très positif. Retour sur une année 2022 dynamique où de nouveaux projets ont pu (enfin) voir le jour !

Le Trail des grottes, tout d'abord, qui se déroulait le 27 Mars a regroupé 350 participants pour sa première édition. Une réussite qui fait chaud au cœur vu que ce projet est en attente depuis 2020. Une 2ème édition aura lieu le dimanche 26 mars 2023.

Même si la neige est venue nous faire une farce le 1er avril pour le week-end d'ouverture, le reste de l'année la météo était plus qu'à notre avantage. À la différence de 2021, nous n'avons pas eu une seule crue, un répit non négligeable après deux années de covid. La canicule poussait les vacanciers à venir profiter de la grotte à 9 °C tout l'été.

Plein de motivation, nous avons continué sur notre lancée avec de nombreuses animations : visites à la lampe torche pour les petits, concert, des contes dans la grotte, un spectacle de feu... et des animations gratuites pour soutenir des associations locales, comme le Tétra libre pendant les JEP, une conférence sur les chauves-souris pour la fête de la science, etc....

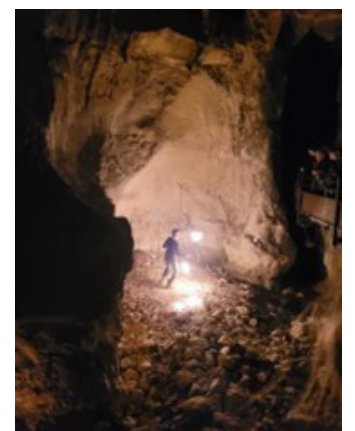


Le restaurant des grottes et le bar ont également bien marché, quelques nouveautés au menu : faux-filet aux morilles, quenelles au bleu, cuisses de grenouilles et toujours notre célèbre cèpe des grottes... Tout est fait pour satisfaire les papilles des visiteurs.

D'un point de vue visibilité, nous avons eu la chance d'accueillir un tournage sur une journée pour une série TF1 qui devrait être diffusée en 2023. Nous sommes même passés au journal de 13 h avec la voie sarde mise à l'honneur. Très belle expérience pour l'équipe. Nous terminons la saison d'été comblés en explosant le record estival de fréquentation du site toute années confondues !

Nous finissons la saison sur une note forte avec trois soirées Halloween. Au programme, la visite guidée des grottes en nocturne à la lampe torche, avec un spectacle de feu dans la deuxième grotte et une bonne matouille (tome fondue) à déguster après la visite. Encore une fois, un grand succès, les visites ont été doublées et nous avons passé d'excellents moments !

Une belle année donc avec une très bonne ambiance d'équipe et plein de nouveautés à venir pour 2023 avec notamment des balades contées qui auront lieu sur le plateau de la Ravoire et dans la voie sarde. Toutes les informations seront sur notre page Facebook ou Instagram, #GrottesSaintChristophe, et sur notre site internet [www.grottes-saint-christophe.com](http://www.grottes-saint-christophe.com).



Amandine Duval

L'équipe des grottes / 04 79 65 75 08 / [info@grottes-saint-christophe.com](mailto:info@grottes-saint-christophe.com)



## Temps d'échange avec les délégations

Nous avons eu le plaisir de recevoir deux délégations dans l'année. Tout d'abord une de Colombiens et une autre d'Haitiens.

Ces temps d'échanges ont permis des partages d'expériences enrichissants et de belles rencontres humaines.

### Accueil d'une délégation colombienne sur les bonnes pratiques touristiques

Le Parc de Chartreuse a accueilli mardi 24 mai une délégation colombienne dans le cadre du programme « des Alpes aux Andes », un programme de coopération internationale entre la France et la Colombie porté par la ville de Crolles et Tetraktys, une ONG Grenobloise qui accompagne les territoires ruraux et de montagne dans le monde pour valoriser leur patrimoine et faire du tourisme un vecteur de développement économique et social. L'objectif de ce programme est de favoriser les échanges d'expériences entre la France et la Colombie et d'accompagner 10 communes du Canyon du Chicamocha sur des sujets tels que la gouvernance, l'aménagement du territoire, l'itinérance, le développement d'un tourisme respectueux de l'environnement et de la population locale, la promotion et la commercialisation. La délégation composée d'acteurs touristiques s'est rendue au siège du Parc, à la station de trail de Saint Pierre de Chartreuse et aux grottes de St Christophe. L'objectif de cette rencontre sera d'entreprendre des échanges entre le canyon de Chicamocha et le Parc de Chartreuse afin de partager les bonnes pratiques quant à l'aménagement de grottes, le balisage de sentiers de randonnée, l'organisation de trail, etc.



### Accueil d'une délégation haïtienne de l'Office du Tourisme de Dessalines septembre 2022

Séjour d'étude en Savoie sur la valorisation touristique du patrimoine local organisé par Pays de Savoie solidaire piloté par Yannick Billard.

- Découverte d'un environnement mystérieux et secret (visite expérientielle)
- Comprendre la géologie, les temps anciens
- Sensibiliser au respect des lieux, de la nature





# Projets relatifs au site historique des grottes

## Préservation, valorisation du lieu et amélioration du parcours client

L'année dernière, nous vous annonçons le lancement d'un projet ambitieux de valorisation, et préservation de notre site historique, voici un bilan de son avancée.

Dès janvier 2022 un partenariat a été mis en place avec l'Université de Savoie, et son laboratoire EDYTEM pour conduire des études scientifiques sous la direction de Jean-Jacques DELANNOY : relevé topographique 3D, études du réseau hydrologique.

C'est donc toute la voie sarde et les deux grottes qui ont fait l'objet d'une modélisation 3D, les fichiers concernant la grotte supérieure ont été livrés en juillet, l'ensemble de la voie sarde du parking du tunnel jusqu'au bas du village ainsi que la grotte inférieure seront finalisés d'ici la fin de cette année 2022. Ces données scientifiques seront utilisées pour les phases opérationnelles du projet notamment en lien avec la rénovation de l'éclairage des grottes, le réaménagement du cheminement dans la grotte supérieure ou encore la création d'outils de médiation dans l'espace scénographique.

Des capteurs ont été installés dans la grotte supérieure afin de mieux comprendre le phénomène des crues qui perturbent l'organisation des visites. Les données permettront de mesurer les hauteurs des zones inondées et donneront des indications plus précises sur la vitesse et la puissance du passage de l'eau. Initialement, il était prévu une année d'observation, nous allons devoir prolonger ce test du fait de cette année 2022 exceptionnellement sèche et sans crue qui a donné peu de matière à analyser.

Au printemps, un appel d'offres a été lancé pour recruter un bureau d'étude d'assistance à maîtrise d'œuvre (AMO). Après analyse des trois candidatures, le marché a été attribué au groupement porté par Scèn Art Architecture et Scénographie (qui a notamment travaillé sur la grotte Chauvet), en partenariat avec l'Atelier Cap Paysage urbanisme, Sébastien Pradel designer (signalétique) et Superlux (ingénieur lumière).

La mission confiée comporte différentes phases :

*Phase 1 : définition du concept et du positionnement du site suivie d'une proposition de scénarios de visites et d'aménagements visant à améliorer l'expérience client/visiteur/promeneur*

C'est la thématique du passage et des paysages qui a été retenue : passage de l'eau (grottes, canyon, ruisseau, forêt de karst), de l'homme (dont les traces sur le site de la Fru témoignent d'une occupation de plus de 7000 ans) qui a façonné les lieux au gré de ses besoins primaires ou économiques (conduite de travaux gigantesque pour rendre carrossable la voie et apprivoiser le cheminement de l'eau gisant de la grotte supérieure). L'idée est de communiquer plus globalement sur notre patrimoine dont les grottes font partie, mais ne sont pas les seules richesses.

Un atelier de travail a été organisé en ce sens afin de définir plus précisément l'identité du site et ses pluriels. Les participants : le maire actuel et son prédécesseur, des conseillers municipaux, des représentants de la Délégation de Service Public gestionnaire des grottes, de Cordéo (parcours spéléo et accrospéléo), du parc naturel régional de Chartreuse, de la communauté de communes Cœur de Chartreuse et d'Edytem, ont tous convergé vers une vision commune du site et de ses profils visiteurs. Une réflexion s'est engagée sur la pertinence du nom actuel « site historique des grottes de St Christophe » et sur les enjeux d'un changement.

La validation du scénario parmi les trois propositions du bureau d'études est en cours avec la sélection des aménagements prioritaires dans le respect de notre enveloppe budgétaire et des contraintes environnementales et d'urbanisme.

Parmi les axes retenus dans les différents scénarios proposés : rénover l'éclairage des grottes, requalifier chaque entrée du site, valoriser les accès et revoir la signalétique d'accueil et de cheminement du visiteur, optimiser les conditions de stationnement et l'orientation du visiteur vers les différents parkings, rendre plus visible le mur de la Voie sarde, améliorer le parcours Azil et Magda, créer un nouvel espace scénographique dans le bâtiment d'accueil, réagencer les différents pôles - accueil, restauration, boutique - pour rendre le lieu plus attractif et fonctionnel.

Parmi les axes à retenir pour un plan futur d'investissements : reconstruire la voie sarde, révéler le patrimoine lié à l'eau à l'échelle du village en créant une liaison douce entre le parking de la chapelle et le cœur de village, créer une extension de l'espace scénographique du bâtiment d'accueil avec un dispositif immersif sur la formation du paysage depuis la fonte des glaciers, créer un parcours artistique sur la thématique de la géomorphologie.

*Phase 2 : élaboration de l'avant-projet sommaire APS qui permettra d'affiner le budget prévisionnel et de déposer des demandes de financement, suivis des APD Avant-projets détaillés sur les aménagements retenus afin de lancer les marchés de travaux.*

*Phase 3 : assistance à la passation des marchés et suivi des travaux*

Les premiers investissements matériels sont prévus en 2023 avec en priorité la rénovation de l'éclairage de la grotte supérieure dont le système actuel est en fin de vie et l'impact environnemental conséquent (dégradation des concrétions, consommation énergétique importante).

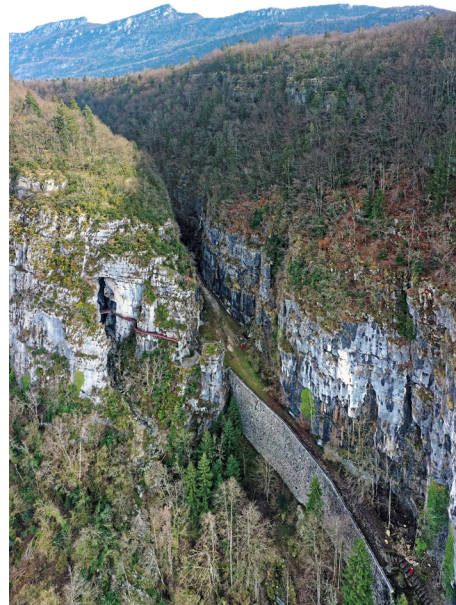
Des subventions ont été obtenues fin 2021, début 2022 auprès de l'Etat (programme avenir montagne), de la Région (territoire d'excellence pleine nature) et du Département (CTS) à hauteur de 80 % pour financer la partie études (Edytem/AMO) et investissement matériel dans l'éclairage des grottes et le parcours Azil et Magda.

Tous les autres aménagements retenus feront l'objet de dépôt de demande de subvention en 2023. Le budget global est estimé à 630 000 €.

En parallèle, une étude Bio diversité a été conduite par Céline Le Barz et Olivier Sousbie (Natura Scop) experts chiroptères\* pour mesurer l'impact des futurs travaux sur les espèces protégées fréquentant notre site (soit 8 espèces différentes occupant les grottes). Les objectifs de l'étude :

- réalisation d'un état initial comprenant une expertise des milieux quant à l'accueil des chiroptères ainsi qu'un inventaire des chiroptères fréquentant les grottes
- la définition des enjeux chiroptérologiques
- une estimation des impacts potentiels sur les chiroptères par le projet
- la proposition de mesures d'évitement, de réduction et de compensation en cas d'atteintes sur les chiroptères.

Un premier rapport intermédiaire sur la grotte supérieure, rendu fin septembre, nous préconise de mener les travaux entre avril et octobre, la période de novembre à mars incluse impliquerait un risque de mortalité trop élevé. Ce rapport a été communiqué à la DREAL qui confirme cette faisabilité.



*La commission Tourisme*

\*Chiroptère = chauve souris

# La vie sociale

## CENTRE SOCIAL DES PAYS DU GUIERS

Un Centre social est un lieu d'accueil, d'écoute et de parole qui permet l'accompagnement de projets, avec la participation active de tous **sur le Territoire Cœur de Chartreuse**. Le Centre Social c'est VOTRE maison !

**Un centre social, c'est POUR vous, mais c'est surtout AVEC vous !**

**Permanences**  
Adéquation  
Avocat conseil

Maison de l'Emploi Adultes  
Maison de l'Emploi Jeunes

**Les actions pour tous**  
Petite Enfance - Enfance - Familles - Adultes  
LAEP "La p'tite Pause"  
Accueil de Loisirs (3-12 ans)  
Contrat Local d'Accompagnement à la Scolarité  
Ludothèque  
Animations "ça me dit et vous ?"  
Festy Famille  
Sorties Familles  
Distribution alimentaire

**Les ateliers d'expressions et de découvertes**  
Atelier Socio Linguistique  
Club 2CV  
Belote  
Scrabble  
Tricot  
**Conseillère Numérique**  
Une formatrice en informatique pour vous accompagner gratuitement

**Les initiatives d'Habitants**  
Bourses aux vêtements et aux jouets  
Café des Habitants  
Truc à Troc (armoire à dons)  
Repair café  
**Insertion par l'activité économique**  
Les emplois verts Chartreuse  
La Ressourcerie Chartreuse



Le Centre Social des Pays du Guiers, c'est une équipe de 18 professionnels mais aussi... Plus de 60 bénévoles qui donnent de leur temps et de leur énergie tout au long de l'année pour notre Projet Social. Alors un grand merci à eux !!

Et si vous souhaitez devenir bénévole, parce que nous cherchons encore et toujours des personnes prêtes à nous accompagner, contactez-nous !!



1 Rue Charles Héroid - 38380 St Laurent du Pont Facebook : CentreSocial PaysduGuiers  
04.76.55.40.80 Info@cspg.fr Site : www.cspg.fr





**Des moments partagés**

**Un bout de chemin fait ensemble.**

C'est ce que propose le Réseau Échange Solidarité en Avant-Pays-Savoie.

### **Forum « Avancer avec l'âge en Avant Pays Savoyard : Grandir et vieillir ensemble »**

Au vu succès des deux premières éditions du forum le 10 octobre 2019 à Domessin et le 4 octobre 2021 à Novalaise, les associations, institutions et professionnels volontaires engagés auprès des personnes âgées et des personnes qui les accompagnent ont décidé de se mobiliser à nouveau et d'organiser un troisième forum « Avancer avec l'âge en Avant Pays Savoyard : Grandir et vieillir ensemble » **le lundi 3 octobre 2023 à la salle des fêtes de saint Genix sur Guiers**, sur la journée.

Au programme des stands d'information, des animations, des échanges et un spectacle de théâtre.

Ce forum gratuit, destiné aux seniors, aux aidants familiaux et aux professionnels, sera un temps fort à ne pas manquer !

Informations complémentaires auprès du Centre Local d'Information et de Coordination (CLIC) de la Maison Sociale du Département 04 56 42 43 04.

Voir la vidéo de la 1ère édition sur le site du Département de la Savoie : [https://www.savoie.fr/web/sw\\_45754/forum-avancer-avec-l-age-en-avant-pays-savoie](https://www.savoie.fr/web/sw_45754/forum-avancer-avec-l-age-en-avant-pays-savoie)

## CIAS

### LES ÉCHELLES

# Cécile Fayolle est la nouvelle directrice de la résidence Béatrice

**Cécile Fayolle a pris la suite d'Élodie Léger à la direction de l'établissement. Parallèlement, Myriam Cattaneo a été élue présidente du CIAS.**

Élodie Léger, directrice de la résidence Béatrice, est partie en décembre 2021. Une direction de transition a été mise en place jusqu'au 1<sup>er</sup> juillet dernier, date de l'arrivée de Cécile Fayolle, la nouvelle directrice, qui a déjà dirigé d'autres structures.

**Le CIAS cherche des personnes pour l'aide à domicile et à l'Ehpad**

D'autre part, Myriam Cattaneo, maire des Échelles, a été élue le 19 septembre dernier présidente du Centre intercommunal d'action sociale (CIAS), qui regroupe 11 communes de l'ancien canton des Échelles,



**Cécile Fayolle est la nouvelle directrice de la résidence Béatrice et Myriam Cattaneo, maire des Échelles, la nouvelle présidente du CIAS.**

ceci à la suite de la démission de Rémi Buffet du conseil municipal de Saint-Franc.

Le CIAS compte six budgets : le Syndicat intercommunal d'étude et de réalisations sanitaires et sociales (Sierss) ; le CIAS, qui gère aussi le portage

des repas dont bénéficient 80 personnes ; l'Ehpad, établissement médicalisé pour personnes âgées dépendantes, qui compte actuellement 52 lits dont 12 places Alzheimer. Également, le Service d'aide à domicile (SAAD), qui prend une

centaine de personnes en charge ; le Service soins infirmiers à domicile (SSIAD), pour 27 places. Le RA (nouveau nom pour les foyers logements qui deviennent Résidence Autonomie) compte quant à lui 12 places.

L'ensemble de ces services fonctionne de façon optimale, néanmoins le CIAS est toujours en recherche de personnel pour les services d'aide à domicile et à l'Ehpad.

La directrice rappelle que l'Ehpad est un lieu de vie, avec une équipe en cuisine qui réalise les repas sur place. Des animations sont organisées, ouvertes à tous les résidents de l'établissement. « Une équipe engagée qui a permis de surmonter la crise du Covid et celles rencontrées par plusieurs établissements plus récemment. L'équipe d'aides à domicile est très investie dans l'ensemble du territoire, elle œuvre avec dévouement », a déclaré la directrice.

Cécile Fayolle rappelle également que les personnes intéressées par un des services peuvent recevoir des renseignements en téléphonant à la résidence Béatrice.

**Marie-Claude FABRE**



# Le coin des associations

## Les Passeurs d'histoires

Les Passeurs  
d'histoires  
SPECTACLES DEAMBULATOIRES

### Ah ben quand même ! (Serge Papagalli)

Comment ne pas citer l'humoriste d'outre Guiers après deux années d'attente. Ce coup-ci, c'est fait, Les Passeurs d'histoires ont enfin parcouru la Voie de la Liberté ! Et pas seuls, puisque 2600 personnes (8 représentations sur 11 à guichets fermés) nous ont suivi sous le très chaud soleil christolin. Nous pouvons dire que nous avons mouillé la chemise au sens propre. Un réel bonheur de retrouver notre terrain de jeu favori, et ce public toujours aussi présent. Entre fumigènes, ballons, triporteur et pétarades diverses, nous avons déroulé cette histoire dont la scène finale dans la grotte supérieure a été le point d'orgue, apothéose dans l'émotion qui saisissait les spectateurs au rappel des événements tragiques durant la seconde guerre. Une belle histoire de héros ou anti-héros dans une période où le pire et le meilleur de l'humain se côtoient. Et quel plaisir de voir toutes les générations les yeux brillants à la fin du spectacle. Devant l'affluence, d'aucuns ont déjà affirmé qu'ils viendraient (ou reviendraient) pour la deuxième saison. Il va bientôt falloir repousser les murs de la Voie Sarde, ce qui risque de ne pas être facile. Voilà pour l'artistique.



En ce qui concerne la vie de l'association, les Passeurs d'histoires, devant l'ampleur prise par la réussite du déambulatoire, ont ressenti le besoin d'évoluer. Après de nombreuses discussions en conseil d'administration, et devant le souhait du président de se retirer à la fin de l'été prochain, il a été décidé de mettre en place une direction collégiale. Elle sera composée du président, secondé par son successeur pour préparer la transition, d'un coordinateur artistique travaillant en lien avec toutes les composantes de la structure s'appuyant sur les commissions, d'un auteur-metteur en scène du spectacle. Il faut un peu de monde pour faire tourner la machine. Suite à la dernière assemblée générale qui a réuni 34 adhérents sur les 57 que compte l'association, il nous faut trouver un second souffle, qui peut passer par l'arrivée de nouvelles recrues, pour jouer ou aider, l'association accueillant volontiers toutes les bonnes volontés, et la remotivation des présents. On compte sur vous !





Et bien sûr, nos remerciements à nos contributeurs institutionnels : Commune, Communauté de commune Cœur de Chartreuse, Département de la Savoie, Région, Parc Naturel Régional de Chartreuse, Fondation SNCF, et privés (68 au dernier recensement) qui nous soutiennent, et à nos logisticiens d'élite, sans qui pas grand-chose ne serait possible.

**A la saison prochaine, pour qu'elle soit aussi réussie que cette année.**







## ASSOCIATION BEAUVOIR PHILATÉLIE

### « Les timbrés, affranchis et oblitérés »

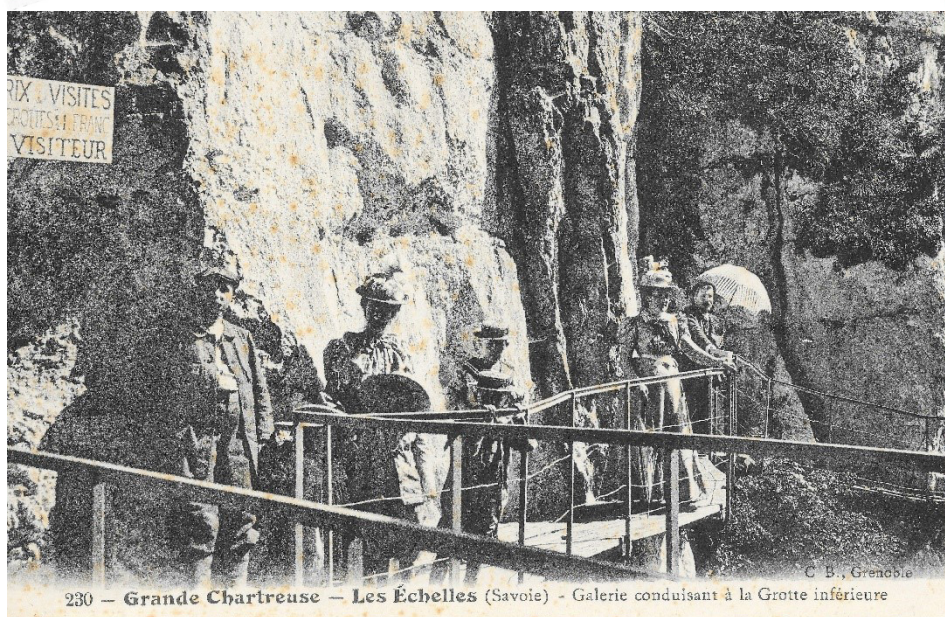
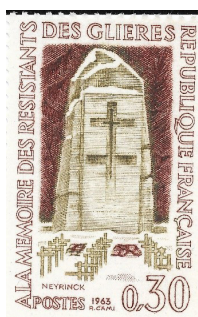
L'année 2022 a permis la tenue d'une réunion mensuelle à la salle la mairie de nos vingt adhérents

L'exposition annuelle « LES TALENTS DE ST CHRISTOPHE » avec ANIM'GROTTE a eue lieu du 26 au 29 mai 2022 à la salle BEAUVOIR et a rencontré un franc succès.

Également, notre association a été sollicitée par les Passeurs d'Histoires, pour participer au spectacle de la voie sarde cet été, par la fourniture de documents et de timbres sur la période de la résistance.

Documents reproduits sur de grands panneaux présentés au départ du spectacle.

### DEVOIR DE MÉMOIRE



*Grotte inférieure de la voie sarde (St Christophe)*

**BEAUVOIR PHILATELIE : GAVET Jean-Paul  
2060 ancienne route Royale 73360 ST CHRISTOPHE**



# ACCA St Hubert de Bande

## LE PETIT MOT DE LA ST HUBERT DE BANDE

Une année déjà écoulée faite de belles journées de chasse mais, bien que la sècheresse ait été dure pour tout le monde, les animaux sauvages qui ont dû être surveillés et nourris et toutes les marres ont été alimentées par les chasseurs acharnés, dévoués et ne mesurant pas leurs efforts.

La faune a plus d'un ennemi : notons la présence de loups, lynx, chiens errants ou de bergers dans les environs. La D1006 cause également des dégâts.

En accord avec la DDT (Direction Départementale du Territoire) et la préfecture de Savoie, des tirs de nuits et des tirs de régulation ont été effectués pour diminuer le nombre de renards et blaireaux en surpopulation. Les dégâts causés par ces derniers sont à déclarer en mairie où des imprimés y sont disponibles.

Petite rappel : les chiens même accompagnés, doivent être tenus en laisse.





## Bilan de l'année 2022

A nouveau une année riche pour notre association de village.

En plus de notre fête traditionnelle, la fête du pain, qui a su passer les années covid sans s'arrêter, nous avons eu le plaisir de pouvoir organiser à nouveau notre seconde manifestation phare, le salon de la bière et des produits du terroir.

Il s'agissait cette année de la 26ème édition de la fête du pain. Quatre fours ont fonctionné le temps d'un week end pour le plus grand bonheur des consommateurs mais aussi des bénévoles.



Le 27 Aout, sur la place du village, le salon de la bière faisait son retour pour sa 4ème édition après une pause forcée de deux années. Pour celle-ci, quelques modifications du format ont été apportées, notamment la réalisation d'un repas à emporter pour le repas du midi. Nous apportons un soin particulier à ce que tous les produits utilisés durant la manifestation soient locaux et d'excellentes qualités, et au vu des différents retours, nous faisons le bon choix.

Enfin, cette année 2022 aura été aussi l'occasion de faire revenir dans nos contrées l'affrontement amical de plusieurs villages. En effet, les communes de Saint Christophe sur Guiers, de Saint Christophe la Grotte et de Les Echelles se sont affrontées lors du 1er intervillage co-organisé par ces 3 communes le dimanche 4 Septembre. La rencontre a eu lieu au sein de l'espace de baignade de rivière'alpes.

Durant toute la journée, les équipes se sont affrontées lors d'épreuves de vitesse, de force mais aussi des épreuves aquatiques. Et même si notre équipe n'est pas sortie victorieuse, cette journée a été une franche réussite, permettant de créer des liens intercommunaux qui perdureront.



Chers habitants de Saint Christophe, merci d'être toujours présents à nos différentes manifestations. Pour celles et ceux qui souhaiteraient nous rejoindre, vous pouvez vous inscrire à la liste de diffusion des mails en transmettant vos coordonnées à l'adresse :

**lesgrottes73@gmail.com**

Amicalement. *Thomas Peylin*

# Nos producteurs ont du talent !

Félicitations à nos producteurs locaux pour les médailles d'or et d'argent obtenues à l'occasion du concours international de Lyon !

## Gaec de la Farconnetiere

- 2 Médailles d'or : Glace choco-noisette et Glace à la menthe.
- 1 médaille d'argent : Glace Vanille Bourbon (Madagascar)

## Les Bergers du Beau Voir

- 2 médailles d'or : yaourts naturels et catégorie crème dessert Chocobêêlle



La famille Barrier est agricultrice sur la commune depuis 1919 (5 générations : arrière arrière grand-père Christophe puis arrière grand-père Marius, grand-père Henri, père Pascal, puis Adrien fils).

Création du Gaec de la Farconnetière (nom de la parcelle où se situe l'exploitation, qui pourrait signifier enfant de la terre) en 2010 (entre Adrien et Pascal) puis création de l'atelier de transformation en 2018 avec l'arrivée de Pierre, frère d'Adrien.



# Dans la presse

## SAINT-CRISTOPHE

### Les répétitions du spectacle déambulatoire ont débuté



Les acteurs en pleine répétition sous l'œil de Philippe Bulinge. Photo Le DUMaine-Claude FAHRE.

Les répétitions sur site du spectacle déambulatoire ont débuté sur la voie Sande. Acteurs et figurants se retrouvent régulièrement et prennent leurs marques pour ce nouveau spectacle intitulé *La voie de la Liberté*, qui aura lieu cet été les 14, 16, 17, 30 et 31 juillet, et les 6, 7, 13, 14, 15, 20 et 21 août.

Écrit et mis en scène par Philippe Bulinge de la compagnie InterSignes, ce spectacle évoque les grandes heures de la Résistance en Charente.

Le groupe des "Passeurs d'histoire" et ses 70 bénévoles vous attendent cet été pour se rendre-vous l'acommoder.

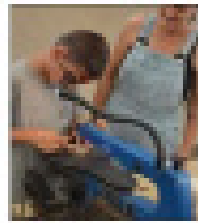
Réservations : 04 79 26 55 26 ou 07 60 96 11 et [www.spectacles-voiesande.com](http://www.spectacles-voiesande.com)

## SAINT-CRISTOPHE-LA-GROTTE

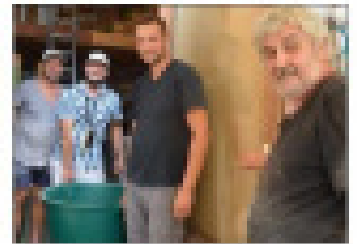
### Le pain était le roi de la fête !



Les pains et brioches tout droit sortis du four.



Les enfants ont pu s'initier au chantournage.



Les bénévoles ont assuré la fabrication de la pâte.

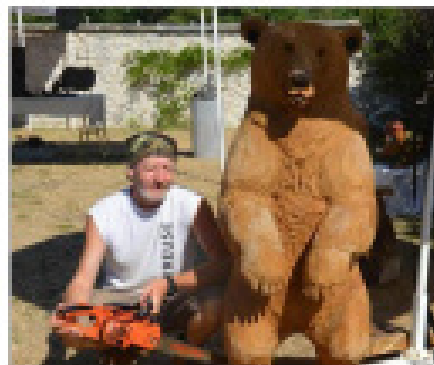
La fête du pain est l'événement de l'année organisé par l'association Anin'Grotte qui n'a jamais si bien porté son nom. Celui-ci s'est déroulé sur la place de l'église dimanche 24 juillet. Sous les bénévoles étaient sur le pont depuis plusieurs jours pour les diverses installations, la mise en route des fours à bois, la fabrication des pains, brioches et tartes, la cuisson et enfin l'accueil des visiteurs qui sont venus nombreux de tout le secteur. Plus de 2 500 pains sont sortis du four avec un peu plus de 1 000 pains briochés, 800 Saint-Benoit et 700 tartes. Aux commandes, il y avait un vrai maître boulanger en la personne de Claude Hervat, chef des pétrins. Buvette et restauration étaient proposées sur la place de l'église ainsi que des ateliers pour les enfants tels que du chantournage avec fabrication de puzos en bois et maquillage. Une belle fête de village et « une fête des bénévoles » comme aime à le préciser Thomas Peyrie, le président d'Anin'Grotte, toujours attentif à son équipe, qui ne donne sans compter pour la réussite de leurs manifestations. Ils d'annexer rendez-vous à tous le 27 août place de l'église pour le Salon de la bière.

## SAINT-CRISTOPHE

### Les arts du bois étaient exposés à la Cure gourmande



Les enfants étaient ravis de fabriquer leur objet. Sylvain Dauterney a présenté ses ours criés à la troupeuseuse.



Le parc de la Cure gourmande a connu une belle animation le week-end dernier. Outre l'animation des vieilles volutes dimanche, pendant les deux jours ont été exposés des œuvres

d'artistes spécialisés dans le travail du bois venant de l'association Passion du Bois Charentaise.

Cette association départementale de l'histoire de partage de savoir-faire à une

antenne à Saint-Laurent-du-Port, celle-ci est située à la maison forestière près de Fouarvoirie.

À la Cure gourmande, les œuvres ont été l'admiration du public, celui-ci

était invité à essayer les tours à bois, les enfants n'ont pas caché leur joie de regarder avec une petite touche ou autre objet fabriqué avec l'aide des adultes. Sylvain Dauterney était

également présent, il a créé des ours à la troupeuseuse. Ont aussi exposé les sculpteurs Pascal Vuillet et Nadège Dupont Lizon.

M.-C. F.

# Ce week-end, c'est la fête à Saint-Christophe !

La commune accueille samedi et dimanche une fête particulière qui mêle le profane et le religieux. Une tradition à Saint-Christophe. Retour sur l'histoire de cette fête.

À Saint-Christophe-sur-Guiers, il existe une belle entente entre le profane et le religieux. Cette belle entente, raconte Pierre Ballot, président de l'association Christophores, « remonte au Moyen Âge, une époque où il y avait beaucoup de marchands et de pèlerins et il n'est pas rare de trouver un lieu dédié à saint Christophe, parce qu'il y avait du passage. À Saint-Christophe-sur-Guiers les lieux étaient très célèbres et il y avait le culte de saint Christophe, et dans toujours cette bipolarité entre le profane et le religieux ».

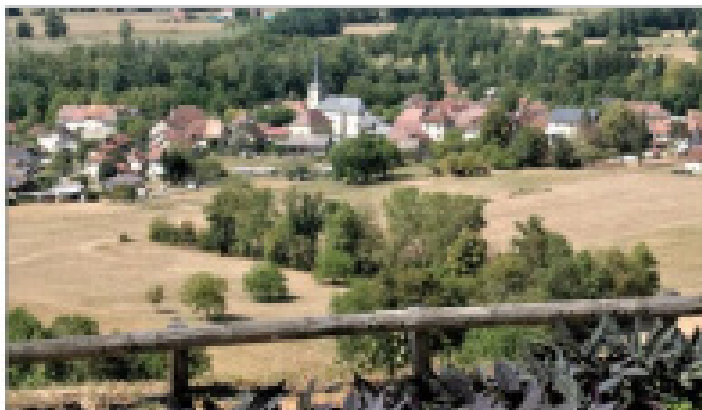
Saint-Christophe, c'est le patron des voyageurs depuis les premiers siècles. Il naît en Turquie dès le V<sup>e</sup> siècle, en Orient, des légions qui lui sont dédiées. Puis cela arrive en Occident un ou deux siècles après. Aujourd'hui, il y a encore 40 communes en France qui portent son nom et qui sont toutes sur des passages de pèlerins et de marchands. « Chez nous, on passait par le voie Saule, les marchands allaient à la foire de Beaumont et Beaumont dans le sud, et les pèlerins plutôt vers Rome. »

Pour ce qui est de la bénédiction des voitures, Pierre Ballot évoque : « Il y avait un curé qui s'intéressait beaucoup au métier de l'époque qui était mon père. Donc voilà, ce sont des petits villages et ce curé était automobile parce qu'il descendait Beaumont et qu'il avait en une des premières automobiles ». En 1948, Pierre Ballot avait 10 ans lorsque son père a inauguré la première bénédiction des voitures. « Il nous faisait à Vézère. On venait à Vézère pour 10 h, le dimanche, et à la sortie, les voitures passaient et le prêtre les bénissait. »

Pourquoi avoir choisi Saint-Christophe pour cet événement ? Saint-Christophe étant le patron des voyageurs, au début du siècle, qui de Javel à Paris, il y a un homme qui s'appelle André Citroën et qui se dit : « Il faut qu'on trouve un patron aux automobiles ». Le lien entre les deux est vite trouvé !

C'est de plus, le saint qui l'on prie lorsqu'il y a « un problème », la mort subite, la « mauvaise » nuit, un accident automobile, il y a des étiquettes de mort subite, donc on décide quoi de Javel, on s'est inspirés les saints Citroën à l'époque, de sortir de province vers saint Christophe comme patron des voyageurs un peu particulier que sont les automobiles.

Laurent NÉLÉ



Saint-Christophe-sur-Guiers, un lieu de passage des voyageurs.

## Le programme de samedi et dimanche

Ce week-end sera festif des 30 et 31 juillet symbolisé à Saint-Christophe-sur-Guiers la traditionnelle bonne entente entre les mondes religieux et profanes.

- **Pour le profane**, samedi soir, une fête de la bière est prévue à partir de 19 h, (le feu d'artifice est annulé en raison de la sécheresse) avec un grand bal populaire animé par l'orchestre FRED BAILL.
- **Pour le religieux**, les cérémonies ont lieu le dimanche matin avec une messe votive à 10 h et la bénédiction des voitures à partir de 11 h 15, suivies l'après-midi par une balade en voiture d'épo-

que avec une arrivée à la Cure Gourmande à Saint-Christophe-la-Grotte avec remise de trophée dans le cadre de l'exposition "Les arts du bois". Pendant ce temps à Javel pour les profanes, à 13 h 30, un concours de pétanque (limité à 64 doublettes, réservation conseillée au 07 60 52 95 35 et fin des inscriptions par Javel dimanche à 13 h 30). La journée se termine par l'ensemble Gospel Emotion à 21 h en l'église de Saint-Christophe. Sur les deux jours, pour tous, buvette et petite restauration.

L.M.

## SAINT-CHRISTOPHE

# Du jazz a résonné dans les grottes ce mercredi

Nous nous souvenons bien de la Nouvelle Orléans ce mercredi soir 13 juillet à l'occasion des grottes. Un concert de New Parade jazz band et sa chanteuse Coisandre Berthel ont fait résonner les sons de cette musique populaire qui là-bas en Louisiane se joue dans la rue. De drôles d'instruments : l'énorme sousaphone, une trompette, une clarinette, un banjo et l'étonnante "plieuse à laser", Fanobro de la batterie, qui était utilisée à l'époque par les esclaves noirs. Cette musique est à l'origine du jazz, elle accompagnait la

vie de ce peuple opprimé. Ce groupe de Chambéry joue régulièrement pour des manifestations publiques ou privées, ils participent aussi à des festivals. Ils aiment à dire que cette musique est à la portée de toutes les oreilles. Cette soirée a été portée par le Département de la Savoie dans le cadre du réseau des musées et maisons thématiques de Savoie dont fait partie le site historique de Saint-Christophe la Grotte ainsi que le musée de l'ours des cavernes d'Entremont-le-Vieux.

Marie-Claude FABRE



Le New Parade jazz band a animé la soirée ce mercredi. Photo Le B.M.C.S.

## Succès confirmé pour le 4<sup>e</sup> salon de la bière



Les bénévoles avec leurs tabliers rouges.

Après deux ans d'absence, le salon de la bière et des produits du terroir organisé par Anim'Grotte était de retour à Saint-Christophe-la-Grotte pour le plus grand plaisir des visiteurs et des organisateurs. Il a eu lieu ce samedi sous le chapiteau qui abrite les festivités de l'été.

Nouveauté cette année, il était proposé un plat à emporter à midi, avec au menu bien sûr, la bière dans laquelle avait mijoté le porc des Salaisons de Charentaise avec ses agrumes. Plus de 200 portions

ont trouvé preneurs. Il y avait aussi les plateaux charcuterie et fromage et les célèbres frites fraîches. « Tout cela concocté avec des produits locaux », précisait Thomas Peylin, le président d'Anim'Grotte qui ne cachait pas sa satisfaction devant le succès de ce salon : « Le public est enthousiaste, il est venu nombreux ».

Il faut dire que les bénévoles s'en donnent la peine avec une organisation sans faille, chacun à son poste. Très attentif à leur bien-être, le président ne manque pas d'éloges en-

vers eux. Sans bénévoles pas d'association, pas de fêtes et d'animations. Il faut lutter contre la lassitude des plus anciens, prévoir la relève auprès des jeunes. Thomas Peylin veille au grain, son dynamisme permet à Anim'Grotte d'être bien vivant et efficace.

Au moment où l'été est à son apogée pendant la Fête du pain on va sur son déclin pendant le salon de la bière. Anim'Grotte a fait souffler un vent de gaieté et de fraîcheur sur le village.

Marie-Claude FABRE

## Le quatrième salon de la bière a reçu un public nombreux

Samedi 27 août, la quatrième édition du salon de la bière, organisée par Anim'Grotte, a battu son plein à Saint-Christophe.

Après deux ans d'absence, le salon de la bière et des produits du terroir organisé par Anim'Grotte est de retour à Saint-Christophe-la-Grotte pour le plus grand plaisir des visiteurs et des organisateurs. Il a eu lieu samedi 27 août, sous le chapiteau qui abrite les festivités de l'été.

**Anim'Grotte, toujours dynamique**

La nouveauté de cette année était un plat à emporter à midi avec au menu : de la bière, dans laquelle a mijoté le porc des Salai-



Les bénévoles étaient reconnaissables à leurs tabliers rouges. Photo Le DL/M.-C.F.

sons de Charentaise avec ses agrumes. Plus de 200 portions ont trouvé preneurs. Il y avait aussi les plateaux de charcuterie et fromage et les incontournables frites fraîches. Tout cela concocté avec des

produits locaux, précise Thomas Peylin, le président d'Anim'Grotte. Il ne cachait pas sa satisfaction devant le succès de ce salon : « Le public est enthousiaste, il est venu nombreux ».



Il y avait du monde sous le chapiteau. Photo Le DL/M.-C.F.

Il faut dire que les bénévoles s'en donnent la peine, l'organisation était sans faille, chacun tenait son poste. Sans bénévoles, pas d'association, pas de fêtes et d'animations. Il faut lutter contre la lassitude

des plus anciens, prévoir la relève auprès des jeunes. Thomas Peylin veille au grain et permet à Anim'Grotte d'être tous jours bien vivante et efficace.

Marie-Claude FABRE



# Avec 2 600 spectateurs, la première saison du spectacle déambulatoire a cartonné

La troupe des Passeurs d'histoire, qui réunit 70 bénévoles de 8 à 80 ans du territoire de Chartreuse, dont 40 comédiens amateurs, peut être grandement satisfaite. Le spectacle déambulatoire *La Voie de la Liberté* a dépassé leurs espérances. Sur les 12 représentations programmées, une seule a été annulée pour cause d'intempérie et neuf se sont déroulées à guichets fermés.

C'est un voyage dans le temps qui a été proposé évoquant les grandes heures de la Résistance en Chartreuse, un voyage sur le site exceptionnel de la Voie Sarde. Les retours des spectateurs sont excellents, beaucoup



Les spectateurs ont déambulé sur la magnifique Voie Sarde. Photo Le DL/Marie-Claude FABRE

d'émotion, certains ont même avoué y être allés de leurs larmes.

Un spectacle écrit et mis en scène par Philippe Bulinge de la compagnie Intersignes qui doit aussi sa réussite par le

travail dans l'ombre de l'équipe logistique. À noter aussi les costumes réalisés par l'association Khonsou, des Échelons, avec la costumière en chef Dominique Canever.

Que les personnes qui n'ont

pu assister à ce spectacle cette année se rassurent, il sera de nouveau à l'affiche l'été prochain. Ils pourront gravir la Voie Sarde baptisée pour l'occasion *La Voie de la Liberté*.

Marie-Claude FABRE

## La commune veut préserver et valoriser son patrimoine

**La commune offre un riche patrimoine historique. Riche de ce patrimoine, la municipalité, avec à sa tête la maire Laurette Botta, a à cœur de le préserver.**

Loin de la cuisine des villes, Saint-Christophe-la-Grotte nous charme dans son écrin de verdure, niché sous la falaise de la route Sarde. C'est un haut lieu historique, de tout temps, il a été une voie de passage fréquentée entre Savoie, Dauphiné et France. D'une voie romaine dans l'antiquité, les ducs de Savoie l'ont aménagée en grande route royale où d'illustres voyageurs l'ont empruntée.

De multiples curiosités s'offrent aux visiteurs, la Voie Sarde et son monument Charles Emmanuel II, les deux grottes au cadet si particulier, le pont romain qui enjambe les gorges de

l'Echaillon. Saint-Christophe cache des vestiges vieux de 15 000 ans.

Riche de ce patrimoine, la municipalité, avec à sa tête la maire Laurette Botta, a à cœur de le préserver. Celle-ci annonce avec fierté que le site historique reçoit par an 60 000 visiteurs avec 20 000 entrées payantes dans les grottes. Il est un des 10 sites emblématiques du Cœur de Chartreuse. « Notre village a une identité forte », affirme-t-elle « avec son environnement, ses fours, ses ponts ». Elle rappelle le travail fait sur le site, le parcours "Azil et Magda" pour les enfants qui va être remis au goût du jour, la randonnée du mont Beauvoir, l'arboretum.

Ce site est classé Natura 2000 pour la protection des espèces. Despreux scénographique à l'accueil va être refait ainsi que l'éclairage des grottes afin de protéger les concrétions, les visites seront



Laurette Botta et Brigitte Maese devant la Cure gourmande.

également différentes. Les vestiges archéologiques de la Fru ont été transférés au Département sous la responsabilité du Musée savoisien de Chambéry, ils seront visibles en 2025 dans ce musée.

### La richesse associative

Le village a une autre richesse, ce sont ses associa-

tions. On peut citer les Passeurs d'histoire qui drainent près d'un millier de spectateurs chaque année lors des spectacles déambulatoires, les responsables sont à la recherche de bénévoles, n'hésitez pas à les contacter. Animateur Grotte avec sa célèbre fête du pain, son salon de la bière. Il y a aussi Beauvoir philaté-

lie et son exposition des talents de Saint-Christophe et une dernière née Air soit hilles pour les adeptes de ce jeu.

Idéalement placée la Cure gourmande allie le restaurant dans un décor accueillant avec une belle terrasse avec vue sur la Chartreuse, des gites au label "hébergement pêche" et une boutique artisanale. Cet établissement a vu le jour en 2018 en partenariat avec la municipalité qui a fait appel à une Délégation de service public (DSP). C'est Brigitte Maese qui en est la déléguataire, elle est fière de ce projet et a su rebondir pendant la crise sanitaire, elle est heureuse de rouvrir le restaurant prochainement avec un nouveau chef aux fourneaux.

Saint-Christophe-la-Grotte, un village accueillant où il fait bon vivre, un village dynamique riche de son passé et confiant dans son avenir.

Marie-Claude FABRE

# Informations

## La néosporose bovine passe du chien à la vache puis à son veau

La néosporose bovine est une cause importante d'avortements et semble être de plus en plus souvent détectée dans les élevages laitiers. Cette maladie parasitaire se transmet par les déjections des chiens, puis de la vache à son veau durant la gestation.

Cette infection aux signes peu visibles peut pourtant avoir des conséquences graves sur le renouvellement du troupeau dans les exploitations les plus touchées. La néosporose bovine est une maladie parasitaire due à un parasite de type coccidie : *neospora caninum*.

Elle se traduit par des avortements chez les vaches et les génisses. La transmission de la mère au veau pendant la gestation peut aussi se faire sans aucun symptôme, mais dans ce cas les mères donnent naissance dans 90 % des cas à un veau séropositif. Ce sont ces veaux femelles gardés dans l'élevage qui sont responsables d'une transmission invisible de la maladie dans l'élevage. Une femelle séropositive aura quatre fois plus de risque d'avorter qu'une femelle saine, et elle est porteuse à vie du parasite.

En général, la néosporose ne touche que quelques animaux, mais avec le temps le degré d'infestation du troupeau peut être important avec des conséquences économiques graves.

### Vecteur principal : les canidés

Les chiens, et peut être les renards, s'infestent en mangeant un placenta ou un avorton contaminé. Le chien, hôte définitif du parasite, le rejette en quantités importantes dans ses déjections.

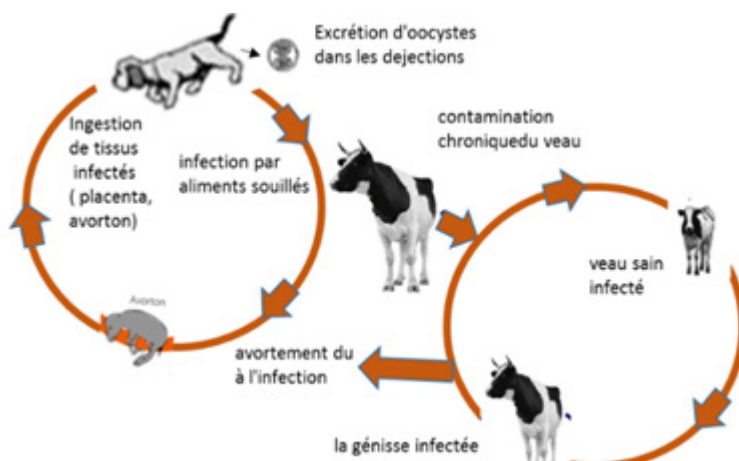
La transmission du parasite aux bovins peut se faire de deux manières :

- Par transmission horizontale : Les bovins s'infectent en consommant des aliments, de la paille ou de l'herbe souillés par des excréments de chiens ou de renards.
- Par transmission verticale : elle s'effectue de la mère au veau pendant la gestation.

Cycle de vie de *neospora caninum* (©DR/btpl)

Il n'y a actuellement aucun traitement ni vaccination contre cette maladie des bovins. Les seules méthodes de lutte sont la prévention, pour maintenir le troupeau sain,

et la réforme des femelles infectées lorsque le troupeau est atteint par le parasite. **Il faut donc aussi que les particuliers ne se promènent pas dans les terres agricoles avec leur chien.**



### Les terres agricoles les assiettes de nos animaux d'élevage

Depuis le COVID les divagations dans les terres agricoles explosent.

Nos champs sont à la fois l'assiette de nos animaux et des propriétés privées (au même titre que vos maisons, jardins...). **Alors merci de respecter les assiettes de nos animaux et de ne pas divaguer dans les terres agricoles.**

Le monoxyde de carbone est un gaz toxique qui touche chaque année près de 4 000 foyers en France, entraînant une centaine de décès.

### **Monoxyde de carbone : comment prévenir les intoxications**

Il peut être émis par tous les appareils à combustion : chaudière, chauffage d'appoint, poêle, groupe électrogène, cheminée.

Pour éviter les intoxications, il suffit d'avoir quelques réflexes essentiels :

- Avant l'hiver, faites vérifier vos installations de chauffage et vos conduits de fumée par un professionnel qualifié.
- Veillez à une bonne aération et ventilation de votre logement tout au long de l'année.
- Respectez les consignes d'utilisation de vos appareils à combustion.
- N'utilisez jamais pour vous chauffer des appareils non destinés à cet usage : cuisinière, four, brasero, barbecue, etc.
- Si vous devez installer des groupes électrogènes, placez-les impérativement à l'extérieur des bâtiments.

### **Monoxyde de carbone et chauffages d'appoint : comment prévenir les intoxications**

Il peut notamment être émis par les chauffages d'appoint non électriques s'ils ne sont pas utilisés correctement :

- Ne faites jamais fonctionner les chauffages d'appoint en continu : ils sont conçus pour une utilisation brève et par intermittence uniquement.
- N'utilisez jamais pour vous chauffer des appareils non destinés à cet usage : cuisinière, four, brasero, barbecue, etc.
- Aérez votre logement au moins 10 minutes par jour.
- Veillez à ne pas obstruer les entrées et sorties d'air de votre logement.

### **Monoxyde de carbone et groupes électrogènes : comment prévenir les intoxications**

Il peut notamment être émis par les groupes électrogènes s'ils ne sont pas utilisés correctement.

N'installez jamais de groupes électrogènes dans un lieu fermé (maison, cave, garage) : ils doivent être impérativement placés à l'extérieur des bâtiments.



En savoir plus : <https://www.auvergne-rhone-alpes.ars.sante.fr/monoxyde-de-carbone>



# Les trésors de Saint Christophe

## Les moulins du Pont Saint Martin

Sur le Guiers-Vif, trois barrages ont été construits :

- le barrage du moulin du Pont Saint Martin
- le barrage du moulin « Baffert », côté St Christophe sur Guiers
- le barrage de la tournerie « Gradelet » également sur St Christophe sur Guiers



Le barrage du moulin du Pont Saint Martin est constitué d'un mur très épais, barrant tout le Guiers et créant une retenue d'eau propice au canotage et à la baignade. Les estivants hébergés à l'hôtel Durand des Échelles et dans son annexe de Saint Christophe la Grotte profitaient de ce plan d'eau calme en été.

On distingue à l'arrière-plan la montagne dénudée aussi bien côté Savoie que côté Isère, sans doute en raison du pâturage des chèvres.



Vers 1898, Pierre Perret occupe le site et remet en route une activité meunière côté Saint Christophe la Grotte. Son moulin possède le barrage sur le Guiers-Vif. L'eau est conduite dans un canal ouvert le long du « chemin des moulins » jusqu'au moulin à eau à roue horizontale. La simplicité de ce type de moulin le rendait bien adapté à la production familiale et artisanale.



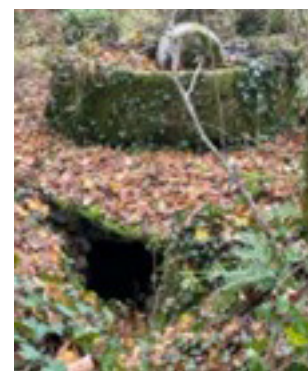
*(on voit bien le canal sur la rive droite de la rivière, côté Savoie sur la photo ci-dessus)*

*Moulin (du latin molinum dérivé de mola, qui signifie meule) :  
Désigne l'appareil à moudre le grain des céréales et  
l'établissement qui utilise cette machine*

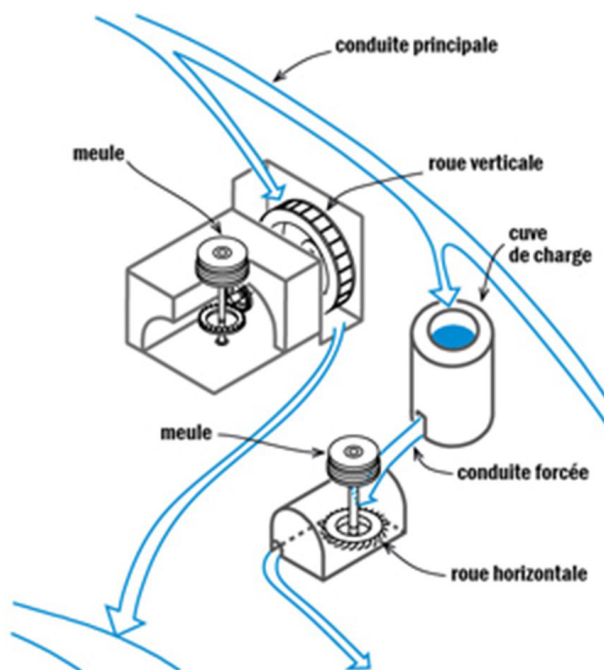
Les vestiges du moulin sont aujourd'hui visibles au milieu de la végétation. La toiture reposait sur six blocs de pierre disposés autour de la meule. La roue horizontale qui entraînait la meule a disparu.



La roue d'entraînement — en position horizontale — de la meule tournante (celle qui écrase le grain) est installée sous la meule dormante. On distingue l'entrée de l'eau provenant du canal qui entraînait le mécanisme (photo de droite).



Présentation schématique de la différence de fonctionnement entre un moulin à roue horizontale et un moulin à roue verticale<sup>1</sup>



Pensant pouvoir alimenter en électricité les bourgs des Échelles et d'Entre Deux Guiers, Alfred Lidière et Pierre Perret s'associent en 1899 pour installer une petite usine hydroélectrique. Grâce à cette usine, une partie de Saint Christophe la Grotte est alimentée en électricité.

Percé en 1820, le « tunnel des Échelles » est éclairé près de cent ans plus tard, en 1919. C'est le premier tunnel éclairé en France. À ce jour, c'est le plus vieux tunnel des Alpes encore en activité.

<sup>1</sup> Tiré de <https://patrimages.maregionsud.fr/articlemoulins.html>



La salle des turbines est située en soubassement tandis que la machinerie se trouve au rez-de-chaussée.

Le logement du personnel qui surveille la production électrique est au premier étage. Monsieur Lidère, lui, habite une maison à l'ouest du site artisanal.



La force produite est aussi utilisée pour actionner une tournerie attenante à l'usine électrique (à droite du bâtiment sur la photo ; seules les ruines de la tournerie sont désormais visibles).

L'ensemble industriel comprend donc 3 bâtiments : le moulin, l'usine et la tournerie.

Les archives indiquent qu'en 1906 l'usine est la propriété d'Alfred Lidère et la tournerie appartient à Pierre Perret. Mais on ne parle plus du moulin. Aurait-il cessé son activité ?

En 1925, le Saint Ergé (Electricité de la Région du Guiers et Extension) est concessionnaire de l'électrification. En 1931, c'est la société grenobloise Société Générale de Force et Lumière qui devient concessionnaire.



Le 2 août 1937, le barrage du Pont Saint Martin est emporté par une crue du Guiers.

*d'après les notes de Monsieur Pierre Baffert de St Christophe sur Guiers et des « Mémoires des communes de l'Avant-pays savoyard »*

# Spectacle de Noël

## « La coutume des drôles »

**Le dimanche 25 décembre à 17h ♦ salle du Beauvoir ♦ Entrée libre**

Après une semaine de répétitions intensives pendant les vacances de la Toussaint et quelques samedis de novembre/décembre, la troupe des enfants de Cœur de Chartreuse est prête pour vous présenter leur nouvelle création : « La Coutume des Drôles »

Ce spectacle pour petits et grands mettra à l'honneur la thématique des droits de l'enfant. Sur le principe des musiciens de Brême, cette pièce raconte l'épopée de différents enfants à l'époque moyenâgeuse qui décident de demander audience au roi afin d'améliorer leurs conditions de vie et défendre leurs droits. Le premier souhaite avoir des jours de congés, il rencontre sur son chemin différents enfants aux problématiques diverses et variées qu'il convainc de le suivre dans cette noble quête.



Initié à l'origine par la commune de St Christophe la Grotte, ce projet est financé par sept communes de Cœur de Chartreuse (St Christophe sur Guiers, Entre Deux Guiers, St Laurent du Pont, Miribel Les Echelles, St Pierre de Chartreuse, Les Echelles) avec le soutien du Parc Naturel Régional de la Chartreuse, ainsi que de l'AADEC qui met à disposition la salle Notre Dame pour les répétitions.

La troupe se compose d'une vingtaine d'enfants âgés de 8 à 18 ans, ils sont encadrés par des comédiens professionnels, Frédéric Lasne et Christophe Errouet, et s'initient dans la bonne humeur à cette pratique artistique. C'est ensuite une véritable tournée qui s'organise avec 8 dates réparties pendant les vacances de Noël ou celles de février. Chaque année la troupe est également invitée à jouer à St Jean de Maurienne au mois de juin dans le cadre du festival des P'tits Artistes.

**Nous vous attendons nombreux !**

*Votre enfant aimerait participer l'année prochaine ? N'hésitez pas à laisser vos coordonnées en mairie.*

# SPECTACLE

## La Coutume des drôles

*joué par les enfants de Chartreuse*

*Mis en scène par Christophe Errouët et Frédérik Lasne*

**Entrée  
gratuite  
Tout public**



### En tournée dans les communes participantes :

- Les Echelles - mardi 20 décembre à 15h30
- Saint-P. de Chartreuse - jeudi 22 décembre à 15h
- St Ch. la Grotte - dimanche 25 décembre à 17h
- St Chr. sur Guiers - mardi 27 décembre à 15h
- Miribel les Echelles - mercredi 28 décembre à 16h30
- Entre-2-Guiers - mercredi 2 février à 15h
- St P. d'Entremont - samedi 18 février
- St Laurent du Pont - dimanche 19 février à 15h

**Salle des fêtes du  
Beauvoir**  
Saint-Christophe-la-Grotte

**25**  
décembre  
17h00

Offert par la commune de  
Saint-Christophe-la-Grotte





# Décoration sapins de Noël



En cette après-midi grisonnante, nous nous sommes retrouvés au chaud à la salle des fêtes pour confectionner de jolies décorations qui nous permettront d'agrémenter les sapins qui seront installés à chaque hameau. Les enfants et les parents sont venus en nombre ce samedi 26 novembre. Les petites et grandes mains ont pu mettre en pratique leurs savoir faire sur les différents points d'activité disséminés dans toute la salle des fêtes du mont Beauvoir :

Un nouvel atelier proposé par Nathalie Beaufays a enchanté les petits et les grands. Les enfants réalisent des pastels à l'huile qui sont ensuite fondus avec la plastifieuse. Les dessins sont ensuite découpés et décorés puis une suspension est ajoutée. Vous pourrez admirer ces créations tout en transparence accrochées aux branches des sapins.



Les enfants pouvaient également laisser libre court à leur imagination en participant à l'atelier peinture et dessins. Et pour décorer les sapins, les traditionnels cadeaux confectionnés avec les différentes boîtes en carton, tous ces emballages de notre consommation qui subissent un destin beaucoup plus festif ! Pour clôturer ce bel après-midi de bricolage et de créations de toutes sortes, les enfants et les parents ont pu partager un bon goûter apporté par chacun.

**Nous vous souhaitons un joyeux Noël !**



*La commission Animation*

# La Via Chartreuse bientôt connectée à notre village

La Via Chartreuse est un itinéraire dédié aux modes de déplacement doux : « à vélo, à pied ou à cheval ». Dernière née des Voies vertes en Isère, elle permet actuellement de relier St-Joseph-de-Rivière à Entre-Deux-Guiers au gré d'un parcours de 12 km empruntant des berges ou chemins agricoles existants en usage partagée avec les exploitants agricoles.

En chemin, les promeneurs découvrent les sites naturels ou patrimoniaux : l'ancienne Tuilerie, les Tourbières de l'Herretang, mais aussi des haltes gourmandes (ferme de Plantimay, etc.).

En 2023, la Via Chartreuse s'étendra côté Savoie en reliant la base de loisirs de RivierAlps, puis le parking de la Chapelle, porte d'entrée du site historique des grottes. Elle empruntera la route royale qui sera à cette occasion entièrement rénovée grâce au soutien des financeurs publics. Un balisage spécifique sera mis en place pour guider les usagers qui seront invités à « la croix du Plan » à bifurquer vers le centre du village pour passer devant la Cure Gourmande (où un projet de recharge pour vélo électrique est à l'étude) avant de rejoindre la voie Sarde. Une belle occasion de mettre en avant nos artisans producteurs le long de ce parcours.



**Dans le cadre du déploiement de cet itinéraire, le conseil municipal réfléchit aux conditions de circulation sur la route Royale et la route du Plan et souhaiterait avoir votre avis.**

*Merci de transmettre votre réponse en mairie avant le 15 janvier 2023  
(par mel ou dans la boîte aux lettres)*

Nom, prénom, adresse : .....

Votre situation vis-à-vis de ces routes (merci de cocher) :

riverain       ayant droit       usager       néant

merci de préciser si vous êtes :  exploitant agricole       propriétaire agricole

Etes-vous favorable à la création d'une voie partagée réservée « cyclistes, piétons, cavaliers » ET ayant droits (une signalétique du type « circulation interdite sauf ayant droits » serait mis en place aux entrées du parcours) ?

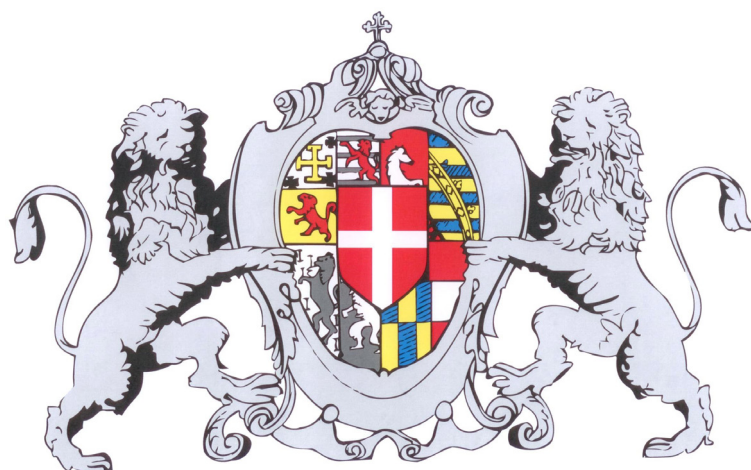
Oui       Non

Pourquoi ? .....





**[WWW.SAINT-CHRISTOPHE-LA-GROTTE.COM](http://WWW.SAINT-CHRISTOPHE-LA-GROTTE.COM)**



## **Mairie**

1395 route Pont Romain

73360 SAINT CHRISTOPHE LA GROTTE

Tél : 04 79 36 65 95

[mairie@saint-christophe-la-grotte.com](mailto:mairie@saint-christophe-la-grotte.com)

